

**SYSTEM POMOCY PSYCHOLOGICZNO - PEDAGOGICZNEJ
ORAZ WSPIERANIA UCZNIÓW
SZKOŁY PODSTAWOWEJ NR 3
W RESZLU**

Podstawy prawne:

1. Ustawa z dnia 14 grudnia 2016 r. Prawo oświatowe (Dz. U. z 2017 r. poz. 59 ze zmianami).
2. Ustawa z dnia 14 grudnia 2016 r. – Przepisy wprowadzające ustawę – Prawo Oświatowe. (Dz. U. z 2017 r. poz. 1643 Rozp.MEN z dnia 28.08.2017 r. wprowadziło zmiany do Rozp. MEN z 30.04.2013 r. Data wejścia w życie: 01.09.2017 r.)
3. Rozporządzenie MEN w sprawie udzielania pomocy psychologiczno – pedagogicznej z dnia 09. 08.2017 r. Data wejścia w życie: 01. 09. 2017 r.
4. Ustawa z dnia 7 września 1991 r. o systemie oświaty (tj. Dz. U. z 2016 r. poz. 1943).
5. Ustawa z dnia 26 stycznia 1982 r. Karta nauczyciela (Dz. U. z 2017 r. poz. 1189).
6. Akty wykonawcze MEN wydane na podstawie ustaw: Prawo oświatowe, Przepisy wprowadzające, Karta Nauczyciela.

WSTĘP

Celem aktualnej zmiany w udzielaniu pomocy psychologiczno-pedagogicznej jest przejście od dotychczasowego modelu medycznego opartego na rozpoznaniu medycznym i np. przyporządkowaniu do określonej grupy, czy rodzaju niepełnosprawności na podstawie rozpoznania lekarskiego i/lub diagnozy psychologicznej i na tej podstawie wnioskowania o potrzebach dziecka - na rzecz modelu społecznego, opartego na analizie funkcjonowania dziecka i wynikających z tego potrzeb w zakresie zarówno wsparcia dziecka, jak dostosowania środowiska zewnętrznego (dostosowanie warunków nauczania – likwidacja barier architektonicznych, dostosowane miejsce pracy, odpowiednie pomoce dydaktyczne, metody pracy dydaktycznej i wychowawczej itp.).

Nowy model diagnozy oparty jest o analizę nie tylko danych o indywidualnych cechach dziecka, ale również barierach i zasobach w jego środowisku, z uwzględnieniem informacji z różnych źródeł (np. lekarz, szkoła, opieka społeczna).

W ww. modelu wykorzystuje się Międzynarodową Klasyfikację Funkcjonowania, Niepełnosprawności i Zdrowia – wersję dla dzieci i młodzieży (ICF-CY).

Rozdział 1 Informacje ogólne

§ 1. W przedszkolu/szkole/placówce organizuje się pomoc psychologiczno-pedagogiczną. Pomoc udzielana jest uczniom, rodzicom i nauczycielom. Polega ona na wspieraniu rodziców i nauczycieli w rozwiązywaniu problemów wychowawczych i dydaktycznych oraz rozwijaniu ich umiejętności wychowawczych w celu zwiększenia efektywności pomocy psychologiczno – pedagogicznej udzielanej uczniom.

§ 2. 1. Wszelkie formy świadczonej pomocy psychologiczno-pedagogicznej w przedszkolu/szkole/placówce są bezpłatne, a udział ucznia w zaplanowanych zajęciach w ramach jej realizacji dobrowolny.

2. **Zajęcia rewalidacyjne nie są realizowane na wniosek rodziców lub za zgodą rodziców.** Są one konsekwencją przedstawienia przez rodziców w szkole orzeczenia o potrzebie kształcenia specjalnego dla dziecka (**orzeczenie jest decyzją administracyjną**, której wydanie regulują oprócz przepisów oświatowych także przepisy kodeksu postępowania administracyjnego). To obowiązkowe zajęcia dla ucznia niepełnosprawnego. (Należy poinformować rodziców o konsekwencji braku realizacji obowiązkowych zajęć edukacyjnych przez ich dziecko.)

3. Korzystanie z pomocy psychologiczno – pedagogicznej **objęte jest ochroną danych osobowych (wrażliwych).**

§ 3. 1. Każdy uczeń przedszkola/szkoły/placówki ma prawo być objęty działaniami pedagogicznymi i psychologicznymi, mającymi na celu rozpoznanie jego możliwości psychofizycznych, w tym szczególnych uzdolnień, indywidualnych potrzeb rozwojowych i edukacyjnych oraz zaspokojenia tych potrzeb.

2. Każdy uczeń przedszkola/szkoły/placówki w przypadkach, o których mowa w § 3 ma prawo do uzyskania pomocy psychologiczno – pedagogicznej.

§ 4. 1. Pomoc psychologiczno – pedagogiczna polega na:

- 1) rozpoznawaniu i zaspakajaniu potrzeb rozwojowych i edukacyjnych ucznia;
- 2) rozpoznawaniu indywidualnych możliwości psychofizycznych ucznia;
- 3) rozpoznawaniu czynników środowiskowych wpływających na funkcjonowanie ucznia w szkole;
- 4) stwarzaniu warunków do aktywnego i pełnego uczestnictwa ucznia w życiu szkoły i w życiu oraz w środowisku społecznym;
- 5) rozpoznawaniu przyczyn trudności w opanowywaniu umiejętności i wiadomości przez ucznia;
- 6) wspieraniu ucznia z wybitnymi uzdolnieniami;
- 7) opracowywaniu i wdrażaniu indywidualnych programów edukacyjno-terapeutycznych dla uczniów niepełnosprawnych oraz indywidualnych programów edukacyjno-terapeutycznych odpowiednio o charakterze resocjalizacyjnym lub socjoterapeutycznym dla uczniów niedostosowanych społecznie oraz zagrożonych niedostosowaniem społecznym;
- 8) prowadzeniu edukacji prozdrowotnej i promocji zdrowia wśród uczniów i rodziców;
- 9) podejmowaniu działań wychowawczych i profilaktycznych wynikających z programu wychowawczo-profilaktycznego oraz wspieraniu nauczycieli w tym zakresie;
- 10) wspieraniu uczniów, metodami aktywnymi, w dokonywaniu wyboru kierunku dalszego kształcenia, zawodu i planowaniu kariery zawodowej oraz udzielaniu informacji w tym kierunku;
- 11) wspieraniu nauczycieli i rodziców w działaniach wyrównujących szanse edukacyjne dzieci;
- 12) udzielaniu nauczycielom pomocy w dostosowywaniu wymagań edukacyjnych wynikających z realizacji programów nauczania do indywidualnych potrzeb psychofizycznych i edukacyjnych ucznia, u którego stwierdzono zaburzenia i odchylenia rozwojowe lub specyficzne trudności w uczeniu się, uniemożliwiające sprostanie tym wymaganiom;
- 13) wspieraniu nauczycieli i rodziców w rozwiązywaniu problemów wychowawczych;
- 14) umożliwianiu rozwijania umiejętności wychowawczych rodziców i nauczycieli;
- 15) podejmowaniu działań mediacyjnych i interwencyjnych w sytuacjach kryzysowych.

§ 5. 1. Pomoc psychologiczno - pedagogiczna świadczona jest uczniom, gdy jej potrzeba zorganizowania wynika w szczególności z:

- 1) niepełnosprawności ucznia;
- 2) niedostosowania społecznego;
- 3) zagrożenia niedostosowaniem społecznym;

- 4) zaburzeń zachowania i emocji;
- 5) szczególnych uzdolnień;
- 6) specyficznych trudności w uczeniu się;
- 7) deficytów kompetencji i zaburzeń sprawności językowych;
- 8) choroby przewlekłej;
- 9) sytuacji kryzysowych lub traumatycznych;
- 10) niepowodzeń edukacyjnych;
- 11) zaniedbań środowiskowych związanych z sytuacją bytową ucznia i jego rodziny, sposobem spędzania czasu wolnego i kontaktami środowiskowymi;
- 12) trudności adaptacyjnych związanych z różnicami kulturowymi lub ze zmianą środowiska edukacyjnego, w tym związanych z wcześniejszym kształceniem za granicą.

§ 6. 1. O udzielenie pomocy psychologiczno – pedagogicznej mogą wnioskować:

- 1) rodzice ucznia/prawni opiekunowie;
- 2) uczeń;
- 3) dyrektor przedszkola/szkoły/placówki;
- 4) nauczyciele prowadzący zajęcia z uczniem oraz zatrudnieni w szkole specjaliści;
- 5) pielęgniarka środowiska nauczania i wychowania lub higienistka szkolna;
- 6) poradnia psychologiczno - pedagogiczna;
- 7) asystent edukacji romskiej;
- 8) pomoc nauczyciela i asystent nauczyciela/ wychowawcy świetlicy lub ucznia;
- 9) pracownik socjalny;
- 10) asystent rodziny;
- 11) kurator sądowy;
- 12) organizacje pozarządowe lub instytucje działające na rzecz rodziny, dzieci i młodzieży.

2. Wnioski ustne o organizację pomocy psychologiczno - pedagogicznej przedkłada się wychowawcy oddziału. W przypadku wniosków z instytucji zewnętrznych rozpatruje się wnioski złożone w formie pisemnej lub drogą elektroniczną w sekretariacie szkoły (które po wpłynięciu i zarejestrowaniu przekazuje się wychowawcy). W tym przypadku obieg dokumentów pozostaje zgodny z instrukcją kancelaryjną.

§ 7. 1. Pomoc psychologiczno – pedagogiczna w przedszkolu/szkole/placówce **jest udzielana w trakcie bieżącej pracy z uczniem oraz przez zintegrowane działania nauczycieli i specjalistów, a także w określonej formie.**

2. Pomoc psychologiczno – pedagogiczną organizuje dyrektor przedszkola/szkoły/placówki. Dyrektor ponadto organizuje wspomaganie przedszkola/szkoły/placówki w zakresie realizacji zadań z zakresu pomocy psychologiczno – pedagogicznej polegające na zaplanowaniu i przeprowadzeniu działań mających na celu poprawę jakości udzielanej pomocy psychologiczno-pedagogicznej.

3. Wicedyrektor kontroluje obieg dokumentacji związanej z pomocą psychologiczno-pedagogiczną, w tym obieg dokumentacji związanej z orzecnictwem poradni psychologiczno – pedagogicznych i specjalistycznych, a także kontroluje realizację wydanych przez nie zaleceń dla dzieci przedszkola/ uczniów szkoły podstawowej oraz dokonuje dwukrotnie w ciągu roku szkolnego oceny realizacji zadań z zakresu udzielanej pomocy psychologiczno-pedagogicznej.

4. Bezpośredni nadzór nad organizacją i świadczeniem pomocy psychologiczno-pedagogicznej sprawuje pedagog szkoły, który pełni funkcję głównego koordynatora

w zakresie organizacji wszelkich sformalizowanych form pomocy wszystkich uczniów objętych pomocą psychologiczno - pedagogiczną.

5. Wychowawca oddziału klasowego/przedszkolnego/placówki pełni funkcję koordynatora w zakresie organizacji pomocy psychologiczno – pedagogicznej w swoim oddziale klasowym i w porozumieniu z pedagogiem szkolnym planuje i koordynuje udzielanie uczniowi pomocy psychologiczno – pedagogicznej.

6. Wychowawca oddziału klasowego/przedszkolnego/placówki informuje innych nauczycieli, specjalistów o potrzebie objęcia ucznia pomocą psychologiczno-pedagogiczną w trakcie ich bieżącej pracy z uczniem, oraz we współpracy z nauczycielami, specjalistami, planuje i koordynuje pomoc psychologiczno - pedagogiczną w ramach zintegrowanych działań nauczycieli i specjalistów oraz bieżącej pracy z uczniem.

7. W przypadku, gdy uczeń był objęty wcześniej pomocą psychologiczno-pedagogiczną wychowawca klasy planując udzielanie uczniowi pomocy psychologiczno - pedagogicznej, uwzględnia wnioski dotyczące dalszej pracy z uczniem, zawarte w dokumentacji wcześniejszej, prowadzonej zgodnie z przepisami.

8. Wychowawca oraz nauczyciele i specjaliści, planując udzielanie uczniowi pomocy psychologiczno-pedagogicznej, współpracują z rodzicami ucznia lub pełnoletnim uczniem oraz – w zależności od potrzeb – z innymi osobami.

9. W przypadku stwierdzenia przez wychowawcę klasy/ przedszkola/, że konieczne jest objęcie ucznia pomocą psychologiczno - pedagogiczną w określonych formach, wspólnie z pedagogiem szkolnym **ustalają propozycję** formy udzielania tej pomocy, okres ich udzielania oraz wymiar godzin, w którym poszczególne formy będą realizowane. Przy ustalaniu form udzielania uczniowi pomocy psychologiczno-pedagogicznej uwzględniają wymiar godzin ustalony dla poszczególnych form udzielania uczniom pomocy psychologiczno-pedagogicznej. Następnie przedkładają opracowaną propozycję dyrektorowi do zatwierdzenia.

10. Wymiar godzin poszczególnych form udzielania uczniom pomocy psychologiczno-pedagogicznej, dyrektor ustala biorąc pod uwagę ogólną liczbę godzin zaplanowanych na realizację zajęć z zakresu pomocy psychologiczno-pedagogicznej.

11. W przypadku uczniów objętych pomocą psychologiczno-pedagogiczną nauczyciele, wychowawcy i specjaliści udzielający uczniom pomocy psychologiczno-pedagogicznej wspierają nauczycieli obowiązkowych zajęć edukacyjnych w udzieleniu uczniowi pomocy psychologiczno-pedagogicznej w trakcie bieżącej pracy oraz dostosowaniu sposobów i metod pracy do możliwości psychofizycznych ucznia.

§ 8. 1. Pomocy psychologiczno-pedagogicznej udzielają uczniom:

- 1) wszyscy nauczyciele w bieżącej pracy z uczniem na zajęciach;
- 2) wychowawcy;
- 3) specjaliści wykonujący w szkole zadania z zakresu pomocy psychologiczno- pedagogicznej, w szczególności:
 - a) pedagog,
 - b) logopeda,

- c) terapeuta pedagogiczny,
- d) socjoterapeuta,
- e) oligofrenopedagog,
- f) doradca zawodowy.

4) pracownicy szkoły poprzez zintegrowane oddziaływanie na ucznia.

2. Pomoc psychologiczno – pedagogiczna w szkole realizowana przez każdego nauczyciela w bieżącej pracy z uczniem polega w szczególności na:

- 1) dostosowaniu wymagań edukacyjnych do możliwości psychofizycznych ucznia i jego potrzeb;
- 2) rozpoznawaniu sposobu uczenia się ucznia i stosowanie skutecznej metodyki nauczania;
- 3) indywidualizacji pracy na zajęciach obowiązkowych i dodatkowych;
- 4) dostosowanie warunków nauki do potrzeb psychofizycznych ucznia.

3. Pomoc psychologiczno – pedagogiczna świadczona jest również w określonych formach zorganizowanych w ramach godzin przeznaczonych na te zajęcia i ujętych w arkuszu organizacyjnym szkoły.

4. Pomoc psychologiczno – pedagogiczna jest organizowana i udzielana we współpracy z:

- 1) rodzicami uczniów;
- 2) poradniami psychologiczno-pedagogicznymi, w tym poradniami specjalistycznymi, zwanymi dalej „poradniami”;
- 3) placówkami doskonalenia nauczycieli;
- 4) innymi przedszkolami, szkołami i placówkami;
- 5) organizacjami pozarządowymi oraz innymi instytucjami działającymi na rzecz rodziny, dzieci i młodzieży (np. Domem Dziecka, jeśli są w przedszkolu/szkole dzieci z Domu Dziecka).

5. W przedszkolu/szkole/ podstawą udzielania pomocy psychologiczno - pedagogicznej jest wartościowa diagnoza, tzn. diagnoza interdyscyplinarna i zawierająca informacje w zakresach:

- 1) społecznym (*przedstawienie środowiska rodzinnego i szkolnego dziecka*);
- 2) medycznym (*ogólny rozwój fizyczny dziecka, stan jego zdrowia*);
- 3) psychologicznym (*ocena poziomu rozwoju funkcji intelektualnych, stanu psychicznego, procesów emocjonalno -motywacyjnych, ocena osobowości dziecka*);
- 4) pedagogicznym (*ocena poziomu wiadomości i umiejętności szkolnych, charakterystyka trudności w uczeniu się*).

6. Przedszkole/szkoła zobowiązana jest przeprowadzić wnikliwe rozpoznanie sytuacji, w jakiej znajduje się uczeń, m.in. poprzez:

- 1) **wywiad** – rozmowy z wychowawcą, nauczycielami, rodzicami, z których wynikają informacje dotyczące rozwoju dziecka i okoliczności mogących na ten rozwój wpływać (choroby, urazy, traumatyczne przeżycia);
- 2) **analizę środowiska rodzinnego** – stan rodziny, miejsce dziecka w rodzinie, atmosfera, poziom stymulacji emocjonalnej i poznawczej, sytuacja materialna rodziny – czy dziecko ma warunki do nauki i wypoczynku, czy jest właściwie odżywione;
- 3) **obserwację dziecka w grupie** – jego postawę wobec rówieśników, relacje koleżeńskie, zachowania społeczne, aktywność, nastrój itp.;
- 4) **obserwację funkcjonowania dziecka w kontakcie indywidualnym** – przejawiane emocje, zachowanie, stopień rozumienia poleceń i informacji słownych, zasób słów, zainteresowanie, samoocena itp.;
- 5) **zapoznanie się z wytworami dziecka** – analiza zeszytów, różnorodnych prac pisemnych, plastycznych. Należy wziąć pod uwagę umiejętność pisania lub odwzorowywania liter, znaków graficznych, figur. Kształt pisma, precyzję ruchów ręki, siłę nacisku, mieszczanie się w liniaturze, rozplanowanie strony. Rodzaj popełnianych błędów, estetykę zeszytów, bogactwo lub ubóstwo szczegółów, tematykę itp.;
- 6) **próby diagnostyczne** – przeprowadzenie sprawdzianów i testów pedagogicznych, aby ustalić aktualny etap rozwoju funkcji percepcyjno-motorycznych. Sprawdziany i testy, oprócz informacji specjalistycznych, dostarczają nam również wiedzy o tym, jak uczeń radzi sobie w sytuacji zadaniowej, o poziomie jego lęku, dojrzałości emocjonalnej.

Oprócz takiego rozpoznania należy zapoznać się z opinią psychologiczną, lekarską (jeżeli taka istnieje), co daje pełen obraz funkcjonowania dziecka/ uczenia i podstawę do zaplanowania indywidualnego programu terapeutycznego (w przypadku dziecka posiadającego orzeczenie publicznej poradni psychologiczno – pedagogicznej).

7. Do zadań nauczycieli, wychowawców oraz specjalistów w przedszkolu/szkole należy w szczególności:

- 1) rozpoznawanie indywidualnych potrzeb rozwojowych i edukacyjnych oraz możliwości psychofizycznych uczniów;
- 2) określanie mocnych stron, predyspozycji, zainteresowań i uzdolnień uczniów oraz przyczyn niepowodzeń edukacyjnych lub trudności w funkcjonowaniu uczniów, w tym barier i ograniczeń utrudniających funkcjonowanie uczniów i ich uczestnictwo w życiu przedszkola/szkoły/placówki;
- 3) podejmowanie działań sprzyjających rozwojowi kompetencji oraz potencjału uczniów w celu podnoszenia efektywności uczenia się;
- 4) współpraca z poradnią w procesie diagnostycznym i post-diagnostycznym.

8. Nauczyciele, wychowawcy oraz specjaliści w przedszkolu prowadzą w szczególności:

- 1) obserwację pedagogiczną mającą na celu wczesne rozpoznanie u dziecka dysharmonii rozwojowych i podjęcie wczesnej interwencji, a w przypadku dzieci realizujących roczne przygotowanie przedszkolne – obserwację pedagogiczną zakończoną analizą i oceną gotowości dziecka do podjęcia nauki w szkole (diagnoza przedszkolna).

8. Nauczyciele, wychowawcy oraz specjaliści w szkole prowadzą w szczególności:

- 1) obserwację pedagogiczną, w trakcie bieżącej pracy z uczniami, mającą na celu rozpoznanie u uczniów:
 - a) trudności w uczeniu się, w tym w przypadku uczniów klas I–III szkoły podstawowej deficytów kompetencji i zaburzeń sprawności językowych oraz ryzyka wystąpienia specyficznych trudności w uczeniu się, a także potencjału ucznia i jego zainteresowań,
 - b) szczególnych uzdolnień,
- 2) w klasach VII i VIII szkoły podstawowej/ w szkole ponadpodstawowej – wspomaganie uczniów w wyborze kierunku kształcenia i zawodu w trakcie bieżącej pracy z uczniami.

9. W przypadku stwierdzenia, że dziecko ze względu na potrzeby rozwojowe lub edukacyjne oraz możliwości psychofizyczne wymaga objęcia pomocą psychologiczno - pedagogiczną, odpowiednio nauczyciel, wychowawca grupy wychowawczej lub specjalista niezwłocznie udzielają uczniowi tej pomocy w trakcie bieżącej pracy z uczniem i informują o tym dyrektora przedszkola.

9. W przypadku stwierdzenia, że uczeń ze względu na potrzeby rozwojowe lub edukacyjne oraz możliwości psychofizyczne wymaga objęcia pomocą psychologiczno - pedagogiczną, odpowiednio nauczyciel, wychowawca lub specjalista niezwłocznie udzielają uczniowi tej pomocy w trakcie bieżącej pracy z uczniem i informują o tym wychowawcę klasy.

10. W przypadku gdy w wyniku udzielanej uczniowi pomocy psychologiczno-pedagogicznej w przedszkolu/szkole/placówce nie następuje poprawa funkcjonowania ucznia w przedszkolu/szkole/placówce, dyrektor za zgodą rodziców ucznia, może wystąpić do publicznej poradni psychologiczno - pedagogicznej, z wnioskiem o przeprowadzenie diagnozy problemu ucznia w celu wskazania sposobu rozwiązania tego problemu.

11. **Wniosek** do publicznej poradni psychologiczno – pedagogicznej o przeprowadzenie diagnozy w celu wskazania sposobu rozwiązania określonego problemu, **zawiera informacje o:**

- 1) rozpoznanych indywidualnych potrzebach rozwojowych i edukacyjnych ucznia;
- 2) możliwościach psychofizycznych ucznia;
- 3) potencjale rozwojowym ucznia;
- 4) występujących problemach i trudnościach ucznia w funkcjonowaniu w przedszkolu/szkole/placówce;
- 5) działaniach podjętych przez nauczycieli, wychowawców grup wychowawczych i specjalistów w celu poprawy funkcjonowania ucznia w przedszkolu/szkole/placówce;

- 6) formach pomocy psychologiczno-pedagogicznej udzielanej uczniowi w przedszkolu/szkole/placówce,
- 7) okresie udzielania określonych form pomocy psychologiczno-pedagogicznej;
- 8) efektach podjętych działań i udzielanej pomocy;
- 9) wnioskach dotyczących dalszej pracy z uczniem, zawartych w dokumentacji pomocy psychologiczno - pedagogicznej prowadzonej zgodnie z przepisami.

Rozdział 2

Formy pomocy psychologiczno – pedagogicznej

pomoc psychologiczno – pedagogiczna dla dziecka **jest udzielana w trakcie bieżącej pracy z uczniem oraz przez zintegrowane działania nauczycieli i specjalistów w formie:**

- 1) zajęć rozwijających uzdolnienia;
- 2) zajęć rozwijających umiejętności uczenia się (nowa forma pomocy);
- 3) zajęć specjalistycznych:
 - a) korekcyjno - kompensacyjnych,
 - b) logopedycznych,
 - c) rozwijających kompetencje emocjonalno-społeczne, w tym umiejętności komunikacyjne –w przypadku dziecka z autyzmem, w tym z zespołem Aspergera. **(nowa forma pomocy dla uczniów z dysfunkcjami i zaburzeniami utrudniającymi funkcjonowanie społeczne),**
 - d) innych zajęć (nie wymienionych powyżej) o charakterze terapeutycznym,
- 4) zindywidualizowanej ścieżki realizacji obowiązkowego rocznego przygotowania przedszkolnego **(nowa forma pomocy);**
- 5) porad i konsultacji.

§ 9. 1. W szkole pomoc psychologiczno – pedagogiczna dla ucznia jest udzielana w trakcie bieżącej pracy z uczniem oraz przez zintegrowane działania nauczycieli i specjalistów **w formie:**

- 1) zajęć rozwijających uzdolnienia;
- 2) zajęć rozwijających umiejętności uczenia się **(nowa forma pomocy);**
- 3) zajęć dydaktyczno-wyrównawczych;

- 4) zajęć specjalistycznych:
 - a) korekcyjno-kompensacyjnych,
 - b) logopedycznych,
 - c) rozwijających kompetencje emocjonalno-społeczne, w tym umiejętności komunikacyjne – w przypadku ucznia z autyzmem, w tym z zespołem Aspergera. (**nowa forma pomocy dla uczniów z dysfunkcjami i zaburzeniami utrudniającymi funkcjonowanie społeczne**),
 - d) innych zajęć (nie wymienionych powyżej) o charakterze terapeutycznym,
- 5) zajęć związanych z wyborem kierunku kształcenia i zawodu (w przypadku uczniów klas VII i VIII szkoły/uczniów szkół ponadpodstawowych), które uzupełniają działania szkoły/placówki w zakresie doradztwa zawodowego;
- 6) **indywidualizowanej ścieżki kształcenia** (*nowa forma pomocy*);
- 7) porad i konsultacji;
- 8) warsztatów.

§ 10. 1. Zajęcia rozwijające uzdolnienia organizuje się dla uczniów szczególnie uzdolnionych oraz prowadzi się przy wykorzystaniu aktywnych metod pracy.

2. Organizacja zajęć rozwijających uzdolnienia:

Adresaci	<p>Uczniowie szczególnie uzdolnieni - posiadający wysoki iloraz inteligencji, zdolności twórcze i szczególną motywację.</p> <p>Posiadanie szczególnych uzdolnień związane jest często z asynchronią rozwojową; polega ona na nierównomiernym rozwoju. Zdolności dominujące rozwinięte są w wysokim stopniu, przy jednoczesnym opóźnieniu rozwoju sfery emocjonalnej czy społecznej i emocjonalnej nadwrażliwości.</p>
Zadania	<p>Rozwijanie zainteresowań i talentów uczniów. Rozwijanie umiejętności krytycznego myślenia, rozwiązywania problemów, myślenia refleksyjnego, dywergencyjnego (rozbieżnego), umiejętności zadawania pytań i szukania informacji. Zapewnianie uczniom poczucie bezpieczeństwa, jednocześnie stawiając wobec nich wysokie wymagania. Wyposażenie ich w większy zakres wiedzy, umożliwienie im uzyskania wiedzy o wyższym poziomie trudności, zgodnie z poziomem ich rozwoju intelektualnego, poziomem uzdolnień.</p>
Podstawa udzielania pomocy psych. - ped.	<p>Na wniosek ucznia, rodzica/opiekuna prawnego, dyrektora, wychowawcy, nauczyciela przedmiotu, innego nauczyciela, specjalisty prowadzącego zajęcia z uczniem, wniosek poradni, asystenta edukacji romskiej – w przypadku ucznia romskiego, asystenta rodziny, kuratora sądowego, pielęgniarki/higienistki szkolnej.</p>

Prowadzący	Nauczyciele, wychowawcy i specjaliści posiadający kwalifikacje właściwe do rodzaju prowadzonych zajęć.
Czas trwania jednostki zajęć	45 minut W uzasadnionych przypadkach dopuszcza się prowadzenie zajęć w czasie krótszym niż 45 minut, z zachowaniem ustalonego dla ucznia łącznego tygodniowego czasu tych zajęć.
Liczba uczestników	Maksimum 8 osób.
Okres udzielania pomocy psych.- ped.	Zgodnie z decyzją dyrektora.

§ 11. 1. Zajęcia rozwijające umiejętności uczenia się organizuje się dla uczniów w celu podnoszenia efektywności uczenia się.

2. Organizacja zajęć rozwijających umiejętności uczenia się:

Adresaci	Uczniowie nie potrafiący samodzielnie i efektywnie się uczyć.
Zadania	<p>Wyposażenie każdego ucznia w umiejętność uczenia się. Umożliwienie uczniom podjęcia odpowiedzialności za własny proces uczenia się i wypracowanie własnych strategii uczenia się i przyswajania zdobywanej wiedzy i umiejętności. Przeniesienie przez nauczyciela odpowiedzialności za proces uczenia się na ucznia i stworzenie takich warunków, które umożliwią mu podjęcie tej odpowiedzialności.</p> <p>Poprawa efektywności uczenia się dzieci/młodzieży poprzez nauczanie ich w jaki sposób należy się uczyć, a więc kształtowanie umiejętności samodzielnej pracy przy jednoczesnym wdrażaniu właściwych metod uczenia się i organizacji pracy. Kształtowanie prawidłowych nawyków uczenia się.</p> <p>Skuteczne przekazanie uczniom wiedzy nt. funkcjonowaniu naszej pamięci, procesów uczenia się i zapominania oraz nauczanie wybranych technik efektywnego uczenia się (efektywność uczenia się należy mierzyć nie tylko ilością przyswojonych informacji, lecz również tym, jak zostały one utrwalone, czy będzie możliwym ich późniejsze przywołanie np. w sytuacji egzaminacyjnej. O trwałym przyswojeniu sobie danego materiału decyduje stopień związania go</p>

	z już posiadanym zasobem wiedzy, czyli przechowywanym w pamięci.). Wdrażanie efektywnych technik uczenia się.
Podstawa udzielania pomocy psych. - ped.	Na wniosek ucznia, rodzica ucznia/opiekuna prawnego, dyrektora, każdego nauczyciela prowadzącego zajęcia z uczniem, wychowawcy, specjalisty prowadzącego zajęcia z uczniem, asystenta ucznia, asystent rodziny, wychowawcy świetlicy, pracownika socjalnego, kuratora sądowego, opinii poradni.
Prowadzący	Nauczyciele, wychowawcy i specjaliści posiadający kwalifikacje właściwe do rodzaju prowadzonych zajęć.
Czas trwania jednostki zajęć	45 minut W uzasadnionych przypadkach dopuszcza się prowadzenie zajęć w czasie krótszym niż 45 minut, z zachowaniem ustalonego dla ucznia łącznego tygodniowego czasu tych zajęć.
Liczba uczestników	Maksimum 8 osób.
Okres udzielania pomocy psych.- ped.	Zgodnie z decyzją dyrektora.

§ 12. 1. Zajęcia dydaktyczno - wyrównawcze organizuje się dla uczniów mających trudności w nauce, w szczególności w spełnianiu wymagań edukacyjnych wynikających z podstawy programowej kształcenia ogólnego dla danego etapu edukacyjnego.

2. Organizacja zajęć dydaktyczno – wyrównawczych:

Adresaci	Uczniowie przejawiający trudności w nauce, w szczególności w spełnianiu wymagań edukacyjnych wynikających z podstawy programowej kształcenia ogólnego dla danego etapu edukacyjnego.
Zadania	Pomoc uczniom w nabywaniu wiedzy i umiejętności określonych w podstawie programowej kształcenia ogólnego.
Podstawa	Na wniosek ucznia, rodzica/opiekuna prawnego, dyrektora,

udzielania pomocy psych. - ped.	wychowawcy, nauczyciela przedmiotu, innego nauczyciela, specjalisty prowadzącego zajęcia z uczniem, wniosek poradni, asystenta edukacji romskiej – w przypadku ucznia romskiego, asystenta rodziny, kuratora sądowego, pielęgniarki/higienistki szkolnej.
Prowadzący	Nauczyciele, wychowawcy i specjaliści posiadający kwalifikacje odpowiednie do rodzaju prowadzonych zajęć.
Czas trwania jednostki zajęć	45 minut
Liczba uczestników	Maksimum 8 osób.
Okres udzielania pomocy psych.- ped.	Zgodnie z decyzją dyrektora. Udział ucznia w zajęciach dydaktyczno - wyrównawczych trwa do czasu zlikwidowania opóźnień w uzyskaniu osiągnięć edukacyjnych wynikających z realizacji podstawy programowej kształcenia ogólnego dla danego etapu edukacyjnego lub złagodzenia albo wyeliminowania zaburzeń stanowiących powód objęcia ucznia daną formą pomocy psychologiczno – pedagogicznej

2. Organizacja zajęć korekcyjno – kompensacyjnych:

Adresaci	Uczniowie z zaburzeniami i odchyleniami rozwojowymi lub specyficznymi trudnościami w uczeniu się, czyli z dysleksją rozwojową w formie: dysleksji, dysortografii lub dysgrafii.
Zadania	<p>Stymulowanie i usprawnianie zaburzonych procesów psychomotorycznych istotnych w opanowaniu umiejętności czytania i pisania, tj. konieczność wszechstronnego ćwiczenia analizatora wzrokowego, słuchowego i kinestetyczno – ruchowego,</p> <p>Ćwiczenia sprawności czytania, pisania i liczenia, które muszą sprzyjać usprawnianiu zaburzonych funkcji oraz służyć przezwyciężaniu konkretnych trudności w nauce, a tym samym prowadzić do opanowania umiejętności czytania, pisania i liczenia,</p> <p>Oddziaływania psychoterapeutyczne ogólnie uspokajające a równocześnie aktywizujące dziecko do nauki.</p> <p>W klasach I-III szkoły podstawowej najważniejszym celem zajęć</p>

	<p>jest rozpoznanie i usuwanie przyczyn trudności w uczeniu się dziecka, w tym ryzyka trudności specyficznych, a więc usprawnianie funkcji spostrzegania wzrokowego, funkcji słuchowej, orientacji przestrzennej, koordynacji wzrokowo-ruchowej, funkcji motorycznych; wyrównywanie braków w zakresie edukacji polonistycznej i matematycznej oraz rozwijanie pozytywnej motywacji do pracy,</p> <p>W klasach IV-VIII szkoły podstawowej i szkole ponadpodstawowej celem zajęć jest głównie stworzenie możliwości wszechstronnego rozwoju umysłowego, psychicznego i społecznego uczniom z utrudnieniami rozwojowymi, umożliwienie uczniom opanowania podstawowych umiejętności czytania i pisania, wyrównywanie braków w wiadomościach i umiejętnościach będących przyczyną trudności szkolnych oraz przewyciężanie skutków niepowodzeń szkolnych, tj. trudności w czytaniu, pisaniu i liczeniu, a także ich emocjonalnych i społecznych konsekwencji.</p> <p>Prowadzenie terapii pedagogicznej wymaga dokumentowania (indywidualny program terapii, karta diagnozy terapii pedagogicznej, dokumentacja przebiegu terapii).</p>
Podstawa udzielania pomocy psych. - ped.	Na wniosek ucznia, rodzica/opiekuna prawnego, dyrektora, wychowawcy, nauczyciela przedmiotu, innego nauczyciela, specjalisty prowadzącego zajęcia z uczniem, wniosek poradni, asystenta edukacji romskiej – w przypadku ucznia romskiego, asystenta rodziny, kuratora sądowego, pielęgniarki/higienistki szkolnej.
Prowadzący	Nauczyciele, wychowawcy i specjaliści posiadający kwalifikacje odpowiednie do rodzaju prowadzonych zajęć (z zakresu terapii pedagogicznej).
Czas trwania jednostki zajęć	45 minut W uzasadnionych przypadkach dopuszcza się prowadzenie zajęć w czasie krótszym niż 45 minut, z zachowaniem ustalonego dla ucznia łącznego tygodniowego czasu tych zajęć.
Liczba uczestników	Maksimum 5 osób.
Okres udzielania pomocy psych.- ped.	Zgodnie z decyzją dyrektora. Uczestnictwo ucznia w zajęciach specjalistycznych trwa do czasu zlikwidowania opóźnień w uzyskaniu osiągnięć edukacyjnych wynikających z realizacji podstawy programowej kształcenia ogólnego dla danego etapu edukacyjnego lub złagodzenia albo wyeliminowania zaburzeń stanowiących powód objęcia ucznia

	daną formą pomocy psychologiczno – pedagogicznej.
--	---------------------------------------------------

3. Prawidłowe prowadzenie terapii pedagogicznej wymaga od nauczyciela pełnego zrozumienia trudności dziecka, znajomości zasad pracy korekcyjno - kompensacyjnej, a także pełnego rozeznania co do przydatności poszczególnych metod i form pracy na zajęciach oraz opracowania i wdrożenia efektywnego programu zajęć opracowanego na podstawie przeprowadzonej diagnozy.

4. Program terapii pedagogicznej wymaga sformułowania zasad postępowania, którymi winien kierować się terapeuta, aby zrealizować założone cele. Oprócz ogólnych zasad wynikających z dydaktyki i metodyki edukacji wczesnoszkolnej należy uwzględnić specyfikę pracy z dzieckiem o nieharmonijnym rozwoju, jego warunki rozwojowe, możliwości intelektualno-poznawcze i potrzeby. Za ważne uznaje się stosowanie następujących zasad:

- 1) **zasadę indywidualizacji środków i metod** - dla każdego dziecka tworzymy indywidualny program i dobieramy odpowiednie metody dydaktyczne; w toku zajęć kontrolujemy przebieg i wyniki pracy dziecka;
- 2) **zasadę stopniowania trudności** - w nauce czytania, pisania i liczenia uwzględniamy złożoność tych czynności i możliwości percepcyjne dziecka; stosujemy stopniowanie trudności w zakresie objętości i przystępności opracowywanego materiału; przechodzimy od ćwiczeń prostych do bardziej złożonych. Nie ma czasowych reguł (rygorów) ćwiczenia danej umiejętności;
- 3) **zasadę korekcji zaburzeń** - zaczynamy pracę od ćwiczenia funkcji najgłębiej zaburzonych i najslabiej opanowanych umiejętności, przy czym nie skupiamy się na ćwiczeniu tylko jednej funkcji, uważając, by nie doszło do przetrenowania, zniechęcenia i powrotu do złych nawyków; stosujemy przerwy na odpoczynek;
- 4) **zasadę kompensacji zaburzeń** - w pracy z dzieckiem łączymy ćwiczenie funkcji zaburzonych z ćwiczeniami funkcji niezaburzonych w celu tworzenia właściwych mechanizmów kompensacyjnych; funkcję sprawniejszą wspierają wówczas czynności funkcji zaburzonych, usprawniona zostaje integracja psychomotoryczna;
- 5) **zasadę systematyczności** - udział w zajęciach powinien być systematyczny i skorelowany z dodatkową pracą w domu; długie przerwy w zajęciach powodują regres;
- 6) **zasadę ciągłości oddziaływania psychoterapeutycznego** - działania psychoterapeutyczne powinny towarzyszyć zabiegom dydaktycznym przez cały czas trwania zajęć terapii pedagogicznej; w pierwszym okresie działania psychoterapeutyczne powinny być dominujące; pełnią one funkcje profilaktyczne - chronią przed dalszymi negatywnymi następstwami niepowodzeń szkolnych.

§ 13. 1. Zajęcia logopedyczne (zajęcia specjalistyczne) organizuje się dla uczniów z deficytami kompetencji i zaburzeniami sprawności językowych.

2. Organizacja zajęć logopedycznych:

Adresaci	Uczniowie z deficytami kompetencji i zaburzeniami sprawności językowych.
----------	--------------------------------------------------------------------------

Zadania	Eliminowanie zaburzeń funkcjonowania narządów mowy, na wniosek specjalistów po badaniach przesiewowych.
Podstawa udzielania pomocy psych. - ped.	Na wniosek: ucznia, rodzica/opiekuna prawnego, dyrektora, wychowawcy, nauczyciela przedmiotu, innego nauczyciela, specjalisty prowadzącego zajęcia z uczniem, wniosek poradni, asystenta edukacji romskiej – w przypadku ucznia romskiego, asystenta rodziny, kuratora sądowego, pielęgniarki/higienistki szkolnej.
Prowadzący	Nauczyciele, wychowawcy i specjaliści posiadający kwalifikacje odpowiednie do rodzaju prowadzonych zajęć (<i>logopedzi, neurologopedzi, surdologopedzi</i>).
Czas trwania jednostki zajęć	45 minut W uzasadnionych przypadkach dopuszcza się prowadzenie zajęć w czasie krótszym niż 45 minut, z zachowaniem ustalonego dla ucznia łącznego tygodniowego czasu tych zajęć.
Liczba uczestników	Maksimum 4 osoby.
Okres udzielania pomocy psych.- ped.	Zgodnie z decyzją dyrektora. Uczestnictwo ucznia w zajęciach specjalistycznych trwa do czasu zlikwidowania opóźnień w uzyskaniu osiągnięć edukacyjnych wynikających z realizacji podstawy programowej kształcenia ogólnego dla danego etapu edukacyjnego lub złagodzenia albo wyeliminowania zaburzeń stanowiących powód objęcia ucznia daną formą pomocy psychologiczno – pedagogicznej.

§ 14. 1. Zajęcia rozwijające kompetencje emocjonalno - społeczne (zajęcia specjalistyczne o charakterze terapeutycznym) organizuje się dla uczniów przejawiających trudności w funkcjonowaniu społecznym.

2. Organizacja zajęć rozwijających kompetencje emocjonalno - społeczne:

Adresaci	Uczniowie z dysfunkcjami i zaburzeniami utrudniającymi funkcjonowanie społeczne.
----------	----------------------------------------------------------------------------------

Zadania	Eliminowanie zaburzeń funkcjonowania społecznego.
Podstawa udzielania pomocy psych. - ped.	Na wniosek ucznia, rodzica/opiekuna prawnego, dyrektora, wychowawcy, nauczyciela przedmiotu, innego nauczyciela, specjalisty prowadzącego zajęcia z uczniem, wniosek poradni, asystenta edukacji romskiej – w przypadku ucznia romskiego, asystenta rodziny, kuratora sądowego, pielęgniarki/higienistki szkolnej.
Prowadzący	Nauczyciele, wychowawcy i specjaliści posiadający kwalifikacje odpowiednie do rodzaju prowadzonych zajęć (<i>np. socjoterapeuta, psycholog</i>).
Czas trwania jednostki zajęć	45 minut W uzasadnionych przypadkach dopuszcza się prowadzenie zajęć w czasie krótszym niż 45 minut, z zachowaniem ustalonego dla ucznia łącznego tygodniowego czasu tych zajęć.
Liczba uczestników	Maksimum 10 osób. W uzasadnionych przypadkach liczba uczestników zajęć może przekraczać 10.
Okres udzielania pomocy psych.- ped.	Zgodnie z decyzją dyrektora. Udział ucznia w zajęciach specjalistycznych trwa do czasu zlikwidowania opóźnień w uzyskaniu osiągnięć edukacyjnych wynikających z realizacji podstawy programowej kształcenia ogólnego dla danego etapu edukacyjnego lub złagodzenia albo wyeliminowania zaburzeń stanowiących powód objęcia ucznia daną formą pomocy psychologiczno - pedagogicznej.

§ 15. 1. Inne zajęcia o charakterze terapeutycznym (zajęcia specjalistyczne) organizuje się dla uczniów z zaburzeniami i odchyleniami rozwojowymi, mających problemy w funkcjonowaniu w przedszkolu/szkole oraz z aktywnym i pełnym uczestnictwem w życiu przedszkola/szkoły.

§ 18. 1. Zajęcia związane z wyborem kierunku kształcenia i zawodu organizuje się w szkole/placówce (podstawowej, branżowej I stopnia, liceum ogólnokształcącym i technikum oraz placówce - kształcenia ustawicznego/ kształcenia praktycznego oraz ośrodka do kształcenia i doskonalenia zawodowego, umożliwiającej uzyskanie i uzupełnienie wiedzy, umiejętności i kwalifikacji zawodowych) i uzupełniają one działania szkoły/placówki w zakresie doradztwa zawodowego.

2. Organizacja zajęć związanych z wyborem kierunku kształcenia i zawodu oraz planowaniem kształcenia i kariery zawodowej:

Adresaci	<p>Zajęcia z zakresu doradztwa zawodowego (art. 109 ust. 1 pkt 7 Prawa oświatowego) organizuje się dla uczniów klasy VII i VIII szkoły podstawowej, branżowej szkoły I stopnia, liceum ogólnokształcącego i technikum.</p> <p>Zajęcia związane natomiast z wyborem kierunku kształcenia i zawodu realizowane w ramach pomocy psychologiczno - pedagogicznej organizuje się dla uczniów klasy VII i VIII szkoły podstawowej, a także dla uczniów szkoły ponadpodstawowej.</p>
Zadania	<p>Wspieranie nauczycieli, wychowawców i innych specjalistów w udzielaniu pomocy psychologiczno-pedagogicznej.</p> <p>Współpraca nauczycieli w stałych działaniach z zakresu doradztwa edukacyjno-zawodowego.</p> <p>Obowiązkowe określenie w IPET zajęć z zakresu doradztwa zawodowego oraz zajęć związanych z wyborem kierunku kształcenia i zawodu realizowanych w ramach pomocy psychologiczno-pedagogicznej.</p> <p>Prowadzenie zajęć związanych z wyborem kierunku kształcenia i zawodu oraz planowaniem kształcenia i kariery zawodowej.</p> <p>Wspomaganie uczniów w wyborze dalszej drogi edukacyjnej lub zawodowej, przy wykorzystaniu aktywnych metod pracy.</p> <p>Pomoc przy podejmowaniu decyzji o wyborze rodzaju edukacji, szkoły, zawodu, w formie porady indywidualnej polegającej na wskazaniu predyspozycji i sugerowaniu kierunków rozwoju.</p> <p>Systematyczne diagnozowanie zapotrzebowania uczniów na informacje edukacyjne i zawodowe oraz pomaganie w planowaniu kształcenia i kariery zawodowej.</p> <p>Gromadzenie, aktualizowanie i udostępnianie informacji edukacyjnych i zawodowych właściwych dla danego poziomu kształcenia.</p> <p>Koordynowanie działalności informacyjno - doradczej prowadzonej przez szkołę/placówkę.</p> <p>Systematyczne diagnozowanie zapotrzebowania uczniów na informacje edukacyjne i zawodowe oraz pomaganie w planowaniu kształcenia i kariery zawodowej,</p> <p>1) gromadzić, aktualizować i udostępniać informacje edukacyjne i zawodowe właściwe dla danego poziomu kształcenia;</p>

	<p>2) prowadzić zajęcia związane z wyborem kierunku kształcenia i zawodu oraz planowaniem kształcenia i kariery zawodowej;</p> <p>3) koordynować działalność informacyjno-doradczą prowadzoną przez szkołę i placówkę,</p> <p>4) współpracować z innymi nauczycielami w stałych działaniach z zakresu doradztwa edukacyjno-zawodowego;</p> <p>5) wspierać nauczycieli, wychowawców i innych specjalistów w udzielaniu pomocy psychologiczno-pedagogicznej.</p>
Podstawa udzielania pomocy psych. - ped.	<p>Zajęcia organizowane zgodnie z podstawą programową, planem pracy wychowawczej i programem własnym doradcy zawodowego.</p> <p>Ponadto</p> <p>- na wniosek: ucznia, rodzica/opiekuna prawnego, dyrektora, wychowawcy, nauczyciela przedmiotu, innego nauczyciela, specjalisty prowadzącego zajęcia z uczniem, wniosek poradni, asystenta edukacji romskiej – w przypadku ucznia romskiego, asystenta rodziny, kuratora sądowego, pielęgniarki/higienistki szkolnej.</p>
Prowadzący	<p>Nauczyciele i specjaliści posiadający kwalifikacje właściwe do rodzaju prowadzonych zajęć (doradcy zawodowi).</p> <p>Pierwszej obserwacji i diagnozy dokonują nauczyciele i wychowawcy, którzy rozpoznają indywidualne potrzeby rozwojowe i edukacyjne oraz możliwości psychofizyczne uczniów, w tym ich zainteresowania i uzdolnienia. Taka wstępna diagnoza jest niezwykle ważna dla doradcy zawodowego.</p>
Czas trwania jednostki zajęć	45 minut
Liczba uczestników	Nieokreślona - zajęcia lekcyjne (w oddziale klasowym), grupowe bądź indywidualne.
Okres udzielania pomocy psych.- ped.	Zgodnie z podstawą programową i ramowym planem nauczania oraz programem własnym doradcy zawodowego.

§ 19. 1. Indywidualizowana ścieżka kształcenia – zajęcia edukacyjne realizowane **wspólnie z oddziałem szkolnym oraz indywidualnie z uczniem** (*indywidualne lekcje na terenie szkoły w ramach limitu zaplanowanych godzin*), realizowane na podstawie opinii poradni, jako pomoc psychologiczno - pedagogiczna dla uczniów chorych, którzy mogą uczęszczać do szkoły i którzy nie posiadają orzeczeń o potrzebie kształcenia specjalnego.

2. Organizacja zindywidualizowanej ścieżki kształcenia:

Adresaci	<p>Uczniowie chorzy, którzy mogą uczęszczać do szkoły, ale ze względu na trudności w funkcjonowaniu wynikające w szczególności ze stanu zdrowia, nie mogą realizować wszystkich zajęć edukacyjnych wspólnie z oddziałem szkolnym i wymagają dostosowania organizacji i procesu nauczania do ich specjalnych potrzeb edukacyjnych.</p> <p>Uczniowie, którzy nie posiadają orzeczeń o potrzebie kształcenia specjalnego.</p>
Zadania	<p>Prowadzenie nauczania ucznia według realizowanych w szkole programów nauczania, z dostosowaniem metod i form ich realizacji do indywidualnych potrzeb rozwojowych i edukacyjnych oraz możliwości psychofizycznych ucznia, w szczególności potrzeb wynikających ze stanu zdrowia tego ucznia oraz prowadzenie zajęć w sposób, by działania były ukierunkowane na poprawę funkcjonowania ucznia w szkole.</p> <p>Realizacja wszystkich zajęć edukacyjnych, które są realizowane: wspólnie z oddziałem szkolnym oraz indywidualnie z uczniem.</p> <p>Podjęcie określonych działań w celu usunięcia barier i ograniczeń utrudniających funkcjonowanie ucznia i jego uczestnictwo w życiu szkoły (m.in. zorganizowanie „systemu” pomocy koleżeńskiej).</p> <p>Realizacja zaleceń opinii poradni psychologiczno – pedagogicznej, dot. m.in.:</p> <ol style="list-style-type: none">1) zakres, w jakim uczeń nie może brać udziału odpowiednio w zajęciach edukacyjnych wspólnie z oddziałem szkolnym;2) okres objęcia ucznia zindywidualizowaną ścieżką, nie dłuższy jednak niż rok szkolny;3) działania jakie powinny być podjęte w celu usunięcia barier i ograniczeń utrudniających funkcjonowanie ucznia i jego uczestnictwo w życiu szkoły. <p>Ustalenie przez dyrektora (w ramach limitu zaplanowanych godzin) tygodniowego wymiaru godzin zajęć edukacyjnych realizowanych indywidualnie z uczniem z uwzględnieniem konieczności realizacji przez ucznia podstawy programowej kształcenia ogólnego (lub podstawy programowej kształcenia w zawodach).</p> <p>(Opracowanie efektów z udzielanej pomocy przez szkołę choremu uczniowi i przekazanie ich poradni psychologiczno – pedagogicznej - przed wydaniem opinii o potrzebie objęcia ucznia zindywidualizowaną ścieżką, poradnia we współpracy ze szkołą oraz rodzicami ucznia, przeprowadza analizę funkcjonowania dziecka uwzględniającą efekty udzielanej dotychczas przez przedszkole pomocy</p>

	psychologiczno-pedagogicznej).
Podstawa udzielania pomocy psych. - ped.	Objęcie ucznia zindywidualizowaną ścieżką kształcenia wymaga opinii poradni, z której wynika potrzeba objęcia ucznia pomocą w tej formie oraz wniosku rodzica/opiekuna prawnego.
Prowadzący	Nauczyciele, wychowawcy i specjaliści posiadający kwalifikacje odpowiednie do właściwych zajęć edukacyjnych i rodzaju prowadzonych zajęć.
Czas trwania jednostki zajęć	Zgodnie z ramowym planem nauczania danego oddziału, do którego uczęszcza uczeń.
Liczba uczestników	1
Okres udzielania pomocy psych.- ped.	Zgodnie z decyzją dyrektora, nie dłużej jednak niż rok szkolny. Realizacja zindywidualizowanej ścieżki kształcenia trwa w miarę posiadanych środków oraz do czasu powrotu ucznia do zdrowia (w tym do czasu zapobiegania i likwidowania opóźnień w uzyskaniu osiągnięć edukacyjnych wynikających z realizacji podstawy programowej kształcenia ogólnego dla danego etapu edukacyjnego).

§ 19. 1. Zindywidualizowana ścieżka realizacji obowiązkowego rocznego przygotowania przedszkolnego – zajęcia wychowania przedszkolnego realizowane **wspólnie z oddziałem przedszkolnym oraz indywidualnie z dzieckiem** (indywidualne zajęcia na terenie przedszkola w ramach limitu zaplanowanych godzin), realizowane na podstawie opinii poradni, jako pomoc psychologiczno - pedagogiczna dla dzieci chorych, które nie posiadają orzeczeń o potrzebie kształcenia specjalnego.

2. Organizacja zindywidualizowanej ścieżki realizacji obowiązkowego rocznego przygotowania przedszkolnego:

Adresaci	<p>Dzieci chore, które mogą uczęszczać do przedszkola, ale ze względu na trudności w funkcjonowaniu wynikające w szczególności ze stanu zdrowia, nie mogą realizować wszystkich zajęć wychowania przedszkolnego wspólnie z oddziałem przedszkolnym i wymagają dostosowania organizacji i procesu nauczania do ich specjalnych potrzeb edukacyjnych.</p> <p>Dzieci, które nie posiadają orzeczeń o potrzebie kształcenia specjalnego.</p>
----------	-------------------------------------------------------------------------------------------------------------------------------------------------------------------------------------------------------------------------------------------------------------------------------------------------------------------------------------------------------------------------------------------------------------------------------------------------

<p>Zadania</p>	<p>Prowadzenie zajęć z dzieckiem według realizowanych w przedszkolu programów wychowania przedszkolnego, z dostosowaniem metod i form ich realizacji do indywidualnych potrzeb rozwojowych i edukacyjnych oraz możliwości psychofizycznych dziecka, w szczególności potrzeb wynikających ze stanu zdrowia tego dziecka oraz prowadzenie zajęć w sposób, by działania były ukierunkowane na poprawę funkcjonowania dziecka w przedszkolu.</p> <p>Realizacja wszystkich zajęć wychowania przedszkolnego, które są realizowane: wspólnie z oddziałem przedszkolnym oraz indywidualnie z dzieckiem.</p> <p>Podjęmowanie określonych działań w celu usunięcia barier i ograniczeń utrudniających funkcjonowanie dziecka i jego uczestnictwo w życiu przedszkola.</p> <p>Realizacja zaleceń opinii poradni psychologiczno – pedagogicznej, dot. m.in.:</p> <ol style="list-style-type: none"> 1) zakres, w jakim dziecko nie może brać udziału w zajęciach wychowania przedszkolnego wspólnie z oddziałem przedszkolnym; 2) okres objęcia dziecka zindywidualizowaną ścieżką, nie dłuższy jednak niż rok szkolny; 3) działania jakie powinny być podjęte w celu usunięcia barier i ograniczeń utrudniających funkcjonowanie dziecka i jego uczestnictwo w życiu przedszkola. <p>Ustalenie przez dyrektora (w ramach limitu zaplanowanych godzin) tygodniowego wymiaru godzin zajęć przedszkolnych realizowanych indywidualnie z dzieckiem z uwzględnieniem konieczności realizacji przez dziecko podstawy programowej wychowania przedszkolnego.</p> <p>(Opracowanie efektów z udzielanej pomocy przez przedszkole choremu dziecku i przekazanie ich poradni psychologiczno – pedagogicznej - przed wydaniem opinii o potrzebie objęcia dziecka zindywidualizowaną ścieżką, poradnia we współpracy z przedszkolem oraz rodzicami dziecka, przeprowadza analizę funkcjonowania dziecka uwzględniającą efekty udzielanej dotychczas przez przedszkole pomocy psychologiczno - pedagogicznej).</p>
<p>Podstawa udzielania pomocy psych. - ped.</p>	<p>Objęcie dziecka zindywidualizowaną ścieżką wymaga opinii poradni, z której wynika potrzeba objęcia dziecka pomocą w tej formie oraz wniosku rodzica/opiekuna prawnego.</p>
<p>Prowadzący</p>	<p>Nauczyciele i specjaliści posiadający kwalifikacje odpowiednie do</p>

	właściwych zajęć wychowania przedszkolnego i rodzaju prowadzonych zajęć.
Czas trwania jednostki zajęć	Zgodnie z ramowym planem oddziału, do którego uczęszcza dziecko.
Liczba uczestników	1
Okres udzielania pomocy psych.- ped.	Zgodnie z decyzją dyrektora, nie dłużej jednak niż rok szkolny. Realizacja zindywidualizowanej ścieżki trwa w miarę posiadanych środków oraz do czasu powrotu dziecka do zdrowia (w tym do czasu zapobiegania i likwidowania opóźnień w uzyskaniu osiągnięć edukacyjnych wynikających z realizacji podstawy programowej wychowania przedszkolnego dla danego etapu edukacyjnego).

§ 20. 1. Inne formy pomocy psychologiczno – pedagogicznej udzielane przez przedszkole/szkołę/placówkę uczniom, rodzicom uczniów i nauczycielom to:

- 1) porady i konsultacje dla uczniów – udzielane i prowadzone przez pedagoga szkolnego, w godzinach podanych na drzwiach gabinetu pedagoga oraz na tablicy ogłoszeń dla rodziców i na stronie internetowej szkoły;
- 2) porady i konsultacje dla rodziców – udzielane i prowadzone przez pedagoga szkolnego, w godzinach podanych na drzwiach gabinetu pedagoga oraz w wyznaczonych godzinach dyżuru nauczycieli. Godziny dyżurów nauczycieli i specjalistów w poszczególnych okresach pracy szkoły umieszcza się w tablicy ogłoszeń dla rodziców i na stronie internetowej szkoły;
- 3) warsztaty i szkolenia dla rodziców – prowadzi pedagog, wychowawcy i specjaliści zgodnie z harmonogramem podanym na każdy semestr, umieszczonym na tablicy ogłoszeń dla rodziców i na stronie internetowej szkoły; w przypadku warsztatów organizowanych dla rodziców danego oddziału informację przekazuje wychowawca;
- 4) porady, konsultacje, warsztaty i szkolenia dla nauczycieli – zgodnie z opracowanym i przedstawionym planem nadzoru pedagogicznego prowadzą:
 - a) dyrektor – w ramach spotkań indywidualnych, omawiania obserwowanych lekcji i zajęć, zebrań Rady Pedagogicznej,
 - b) pedagog szkoły - w ramach spotkań indywidualnych (w godzinach pracy pedagoga szkolnego), w ramach pracy zespołów przedmiotowych, problemowych, zadaniowych, omawiania lekcji otwartych, zebrań Rady Pedagogicznej,
 - c) nauczyciele – w ramach spotkań indywidualnych, w ramach pracy zespołów przedmiotowych, problemowych, zadaniowych, omawiania lekcji otwartych, zebrań Rady Pedagogicznej,

- d) wychowawcy – w ramach spotkań indywidualnych, w ramach pracy zespołów przedmiotowych, problemowych, zadaniowych, omawiania lekcji otwartych, zebrań Rady Pedagogicznej,
- e) specjaliści – w ramach spotkań indywidualnych, w ramach pracy zespołów przedmiotowych, problemowych, zadaniowych, omawiania lekcji otwartych, zebrań Rady Pedagogicznej.

2. Dyrektor ma obowiązek zadbać o przekazywanie rzetelnych i bieżących informacji na temat wprowadzanych zmian związanych z organizacją pomocy psychologiczno - pedagogicznej, celów, oczekiwań, proponowanych rozwiązań, a także konsekwencji wprowadzanych zmian, z podaniem podstaw jej wprowadzenia.

3. Wsparcia merytorycznego dla nauczycieli i specjalistów udzielających pomocy psychologiczno – pedagogicznej w szkole zapewnia Powiatowa Poradnia Psychologiczno - Pedagogiczna.

§ 21. Organizacja pomocy psychologiczno – pedagogicznej dla uczniów.

1. Pomoc psychologiczno-pedagogiczna udzielana jest uczniom:

- 1) posiadającym orzeczenie o potrzebie kształcenia specjalnego – na podstawie tego orzeczenia oraz ustaleń zawartych w indywidualnym programie edukacyjno - terapeutycznym, opracowanym dla ucznia na podstawie przepisów w sprawie warunków organizowania kształcenia, wychowania i opieki dla dzieci i młodzieży niepełnosprawnych oraz niedostosowanych społecznie w przedszkolach, szkołach i oddziałach ogólnodostępnych lub integracyjnych albo przepisów w sprawie warunków organizowania kształcenia, wychowania i opieki dla dzieci i młodzieży niepełnosprawnych oraz niedostosowanych społecznie w specjalnych przedszkolach, szkołach i oddziałach oraz w ośrodkach, na zasadach określonych w statucie przedszkola/szkoły/placówki;
- 2) posiadającym opinię poradni psychologiczno – pedagogicznej, w tym poradni specjalistycznej o specyficznych trudnościach w uczeniu się lub inną opinię poradni psychologiczno-pedagogicznej, w tym poradni specjalistycznej;
- 3) posiadającym orzeczenie o potrzebie indywidualnego nauczania - na podstawie tego orzeczenia;
- 4) nieposiadającym orzeczenia lub opinii, ale dla których na podstawie rozpoznania indywidualnych potrzeb rozwojowych i edukacyjnych oraz indywidualnych możliwości psychofizycznych ucznia dokonanego przez nauczycieli i specjalistów, o którym mowa w przepisach w sprawie zasad udzielania i organizacji pomocy psychologiczno-pedagogicznej w publicznych przedszkolach, szkołach i placówkach koniecznym jest zorganizowanie zinstytucjonalizowanej formy pomocy lub pomocy doraźnej w bieżącej pracy z uczniem;
- 5) posiadającego opinię lekarza o ograniczonych możliwościach wykonywania przez ucznia określonych ćwiczeń fizycznych na zajęciach wychowania fizycznego – na podstawie tej opinii.

2. Nauczyciele pracujący z grupą uczniów prowadzą wnikliwą obserwację pedagogiczną (**dokumentują w postaci kart obserwacji**), która polega na obserwacji zachowań, obserwacji relacji poszczególnych uczniów z innymi ludźmi, analizują postępy

w rozwoju związane z edukacją i rozwojem społecznym, analizują wytwory ucznia, opinie z poradni. Na podstawie wyników obserwacji (**udokumentowanych w postaci kart obserwacji**) nauczyciele wstępnie definiują trudności, zdolności lub zaburzenia.

3. W przypadku stwierdzenia, że uczeń ze względu na potrzeby rozwojowe lub edukacyjne oraz możliwości psychofizyczne wymaga objęcia pomocą psychologiczno-pedagogiczną odpowiednio nauczyciel, wychowawca lub specjalista **niezwłocznie udziela tej pomocy w bieżącej pracy z uczniem i informuje o tym wychowawcę klasy.**

4. Wychowawca klasy przekazuje tę informację pozostałym nauczycielom pracującym z uczniem, w przypadku, gdy stwierdzi taką potrzebę. Wychowawca klasy przekazuje informację na najbliższym posiedzeniu zespołu nauczycieli uczących w danej klasie, a jeśli termin planowanego zebrania jest odległy – otrzymany komunikat zapisuje w dzienniku lekcyjnym/e-dzienniku/Dzienniku Wychowawcy.

5. Wychowawca klasy (**skutecznie, za potwierdzeniem**) informuje rodziców ucznia o potrzebie objęcia pomocą psychologiczno – pedagogiczną ich dziecka. Informacja jest przekazywana w formie zapisu w dzienniczku ucznia lub w trakcie indywidualnej rozmowy z rodzicem.

6. W przypadku, gdy wychowawca uzna, że należy uczniowi zorganizować szkolną formę pomocy psychologiczno – pedagogicznej (*zajęcia dydaktyczno – wyrównawcze, zajęcia rozwijające uzdolnienia, inne specjalistyczne formy pomocy*), wychowawca zasięga opinii nauczycieli uczących w klasie.

7. Wychowawca ma prawo zwołać zebranie wszystkich uczących nauczycieli w oddziale w celu: skoordynowania działań w pracy z uczniem, zasięgnięcia opinii nauczycieli, wypracowania wspólnych zasad postępowania wobec ucznia, ustalenia form pracy z uczniem, dostosowania metod i form pracy do potrzeb i możliwości ucznia. Informację o spotkaniu nauczycieli pracujących w jednym oddziale wychowawca przekazuje z co najmniej tygodniowym wyprzedzeniem.

8. Po dokonanych ustaleniach zespołu nauczycielskiego lub zebraniu opinii od poszczególnych nauczycieli, wychowawca proponuje formy pomocy psychologiczno-pedagogicznej świadczonej poszczególnym uczniom. Propozycję przedstawia pedagogowi szkolnemu, a następnie pedagog dyrektorowi szkoły.

9. Wychowawca przy czynnościach, o których mowa w ust. 7 współpracuje z rodzicami ucznia lub w razie potrzeby ze specjalistami zatrudnionymi w szkole.

10. Wymiar godzin poszczególnych form udzielania uczniom pomocy psychologiczno-pedagogicznej **ustala dyrektor szkoły** (po przedstawieniu propozycji przez pedagoga szkolnego), **biorąc pod uwagę wszystkie godziny, które w danym roku szkolnym mogą być przeznaczone na realizację tych form.**

11. O ustalonych dla ucznia formach, okresie udzielania pomocy psychologiczno-pedagogicznej oraz wymiarze godzin, w których poszczególne formy będą realizowane niezwłocznie zawiadamia się rodzica w formie pisemnej. Wychowawca klasy wpisuje powyższą informację w Dzienniku Wychowawcy/e-dzienniku/dzienniku lekcyjnym lub listownie przekazuje na spotkaniu z rodzicem, zaś rodzic własnoręcznym podpisem potwierdza otrzymanie informacji.

12. Rodzic ma prawo do odmowy świadczenia pomocy psychologiczno-pedagogicznej swojemu dziecku.

13. Wychowawca klasy jest koordynatorem wszelkich działań związanych z organizacją i świadczeniem pomocy psychologiczno – pedagogicznej swoim wychowankom.

§ 22. Każdy nauczyciel oraz specjalista zatrudniony w przedszkolu/ szkole/ ma obowiązek włączyć się w realizację zintegrowanych, wspólnie wypracowanych form i metod wspierania ucznia.

§ 23. 1. W przypadku, gdy pomimo udzielanej uczniowi pomocy psychologiczno-pedagogicznej nie nastąpiła poprawa w funkcjonowaniu ucznia w przedszkolu /szkole/placówce dyrektor, za zgodą rodziców, występuje do poradni psychologiczno-pedagogicznej o przeprowadzenie diagnozy i wskazanie rozwiązania problemu ucznia.

§ 24. 1. Zainteresowania uczniów oraz ich uzdolnienia rozpoznawane są w formie wywiadów z rodzicami, uczniem, **prowadzenia (udokumentowanych) obserwacji** pedagogicznych oraz z opinii i orzeczeń poradni psychologiczno-pedagogicznych.

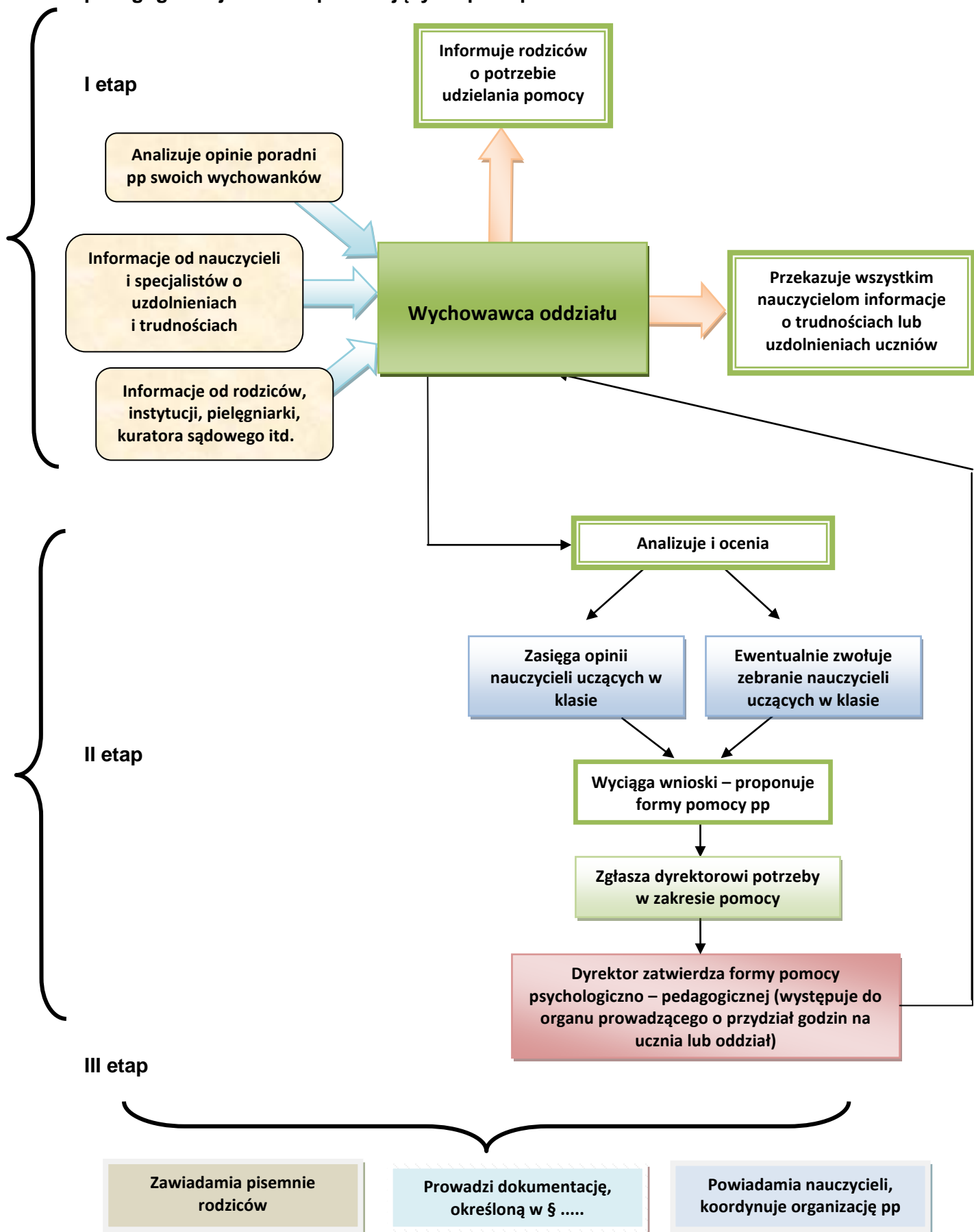
2. W przypadku stwierdzenia szczególnych uzdolnień nauczyciel edukacji przedmiotowej składa wniosek do wychowawcy o objęcie ucznia opieką pomocą psychologiczno - pedagogiczną.

3. W szkole organizuje się kółka zainteresowań zgodnie z zainteresowaniami i uzdolnieniami uczniów.

4. Dyrektor szkoły, po upływie co najmniej jednego roku nauki, a w uzasadnionych przypadkach po śródrocznej klasyfikacji, udziela uczniowi zdolnemu zgody na indywidualny tok nauki lub indywidualny program nauki, zgodnie z zasadami opisanym w statucie szkoły.

5. Organizowane w szkole konkursy, olimpiady, turnieje stanowią formę rozwoju uzdolnień i ich prezentacji. Uczniowie awansujący do kolejnych etapów objęci są specjalną opieką nauczyciela.

§ 25. Procedura postępowania przy organizacji pomocy psychologiczno-pedagogicznej uczniom posiadającym opinie poradni.



§ 26. Organizacja pomocy psychologiczno – pedagogicznej dla uczniów z orzeczeniami.

1. W szkole powołuje się **Zespół ds. pomocy psychologiczno – pedagogicznej** uczniom posiadającym orzeczenie o potrzebie kształcenia specjalnego lub orzeczenie o niedostosowaniu społecznym lub zagrożeniu niedostosowaniem społecznym, zwany dalej **Zespołem Wspierającym**.

2. W skład zespołu wchodzi: pedagog szkolny, jako główny koordynator pomocy psychologiczno – pedagogicznej w szkole, wychowawca oddziału jako koordynator pomocy psychologiczno – pedagogicznej w danym oddziale i przewodniczący zespołu oraz nauczyciele specjaliści, zatrudnieni w szkole.

3. Dla uczniów posiadających orzeczenie publicznej poradni psychologiczno – pedagogicznej o potrzebie kształcenia specjalnego, zespół na podstawie orzeczenia opracowuje indywidualny Program Edukacyjno – Terapeutyczny (IPET) na okres wskazany w orzeczeniu, nie dłuższy niż na etap edukacyjny. Program opracowuje się:

- 1) do dnia 30 września roku szkolnego, w którym uczeń rozpoczyna od początku roku szkolnego naukę w szkole;
- 2) 30 dni od dnia złożenia w szkole orzeczenia o potrzebie kształcenia specjalnego;
- 3) 30 dni przed upływem okresu na jaki został opracowany poprzedni program (IPET).

4. Zespół opracowuje IPET **po dokonaniu wielospecjalistycznej oceny poziomu funkcjonowania ucznia** uwzględniając zalecenia zawarte w orzeczeniu o potrzebie kształcenia specjalnego we współpracy (*w zależności od potrzeb*) z poradnią psychologiczno-pedagogiczną, w tym specjalistyczną.

5. Zespół, co najmniej dwa razy w roku szkolnym, dokonuje **okresowej wielospecjalistycznej oceny poziomu funkcjonowania ucznia**, uwzględniając **ocenę efektywności pomocy psychologiczno - pedagogicznej** udzielanej uczniowi oraz w miarę potrzeb dokonuje modyfikacji **programu (dokonuje oceny efektywności programu w zakresie dostosowań)**.

6. Indywidualny program edukacyjno-terapeutyczny (IPET) zawiera:

- 1) zakres dostosowania wymagań edukacyjnych wynikających z programu nauczania do indywidualnych potrzeb rozwojowych i edukacyjnych oraz możliwości psychofizycznych ucznia, o którym mowa w przepisach w sprawie warunków i sposobu oceniania, klasyfikowania i promowania uczniów i słuchaczy oraz przeprowadzania sprawdzianów i egzaminów w szkołach publicznych;
- 2) rodzaj i zakres zintegrowanych działań nauczycieli i specjalistów prowadzących zajęcia z uczniem, z tym, że w przypadku:
 - a) ucznia niepełnosprawnego — zakres działań o charakterze rewalidacyjnym,
 - b) ucznia niedostosowanego społecznie — zakres działań o charakterze resocjalizacyjnym,
 - c) ucznia zagrożonego niedostosowaniem społecznym — zakres działań o charakterze socjoterapeutycznym;
- 3) formy i metody pracy z uczniem;

- 4) formy, sposoby i okres udzielania uczniowi pomocy psychologiczno - pedagogicznej oraz wymiar godzin, w którym poszczególne formy pomocy będą realizowane, ustalone przez dyrektora przedszkola/szkoły/placówki zgodnie z przepisami;
- 5) działania wspierające rodziców ucznia oraz zakres współdziałania z poradnią psychologiczno – pedagogiczną, poradniami specjalistycznymi, placówkami doskonalenia nauczycieli, organizacjami pozarządowymi oraz innymi instytucjami działającymi na rzecz rodziny, dzieci i młodzieży (zajęcia specjalistyczne);
- 6) zajęcia rewalidacyjne, resocjalizacyjne i socjoterapeutyczne oraz inne zajęcia odpowiednie ze względu na indywidualne potrzeby rozwojowe i edukacyjne oraz możliwości psychofizyczne ucznia;
- 7) zakres współpracy nauczycieli i specjalistów z rodzicami ucznia w realizacji zadań, tj.:
 - a) realizację zaleceń zawartych w orzeczeniu o potrzebie kształcenia specjalnego,
 - b) przygotowanie uczniów do samodzielności w życiu dorosłym.

7. W ramach zajęć rewalidacyjnych w IPET uwzględnia się:

- 1) naukę orientacji przestrzennej w poruszaniu się oraz naukę systemu Braillea lub innych alternatywnych metod komunikacji - w przypadku ucznia niewidomego;
- 2) naukę języka migowego lub innych alternatywnych metod komunikacji- w przypadku ucznia z autyzmem, w tym zespołem Aspergera.

8. Pracą danego **Zespołu Wspierającego** koordynuje wychowawca oddziału. Zespół przy ustalaniu form i czasu trwania pomocy uczniowi współpracuje z rodzicami ucznia lub w razie potrzeb z poradnią psychologiczno - pedagogiczną.

9. Rodzice ucznia mają prawo uczestniczyć w spotkaniach zespołu, a także w opracowaniu i modyfikacji programu oraz dokonywaniu oceny efektywności pomocy psychologiczno - pedagogicznej. Wychowawca klasy - koordynator) zawiadamia pisemnie rodziców o terminie każdego spotkania zespołu i o możliwości uczestniczenia w nim.

10. Rodzice ucznia, otrzymują, na ich wniosek, kopię programu (IPET).

11. Spotkania Zespołu Wspierającego odbywają się w miarę potrzeb.

12. W spotkaniach Zespołu Wspierającego mogą uczestniczyć:

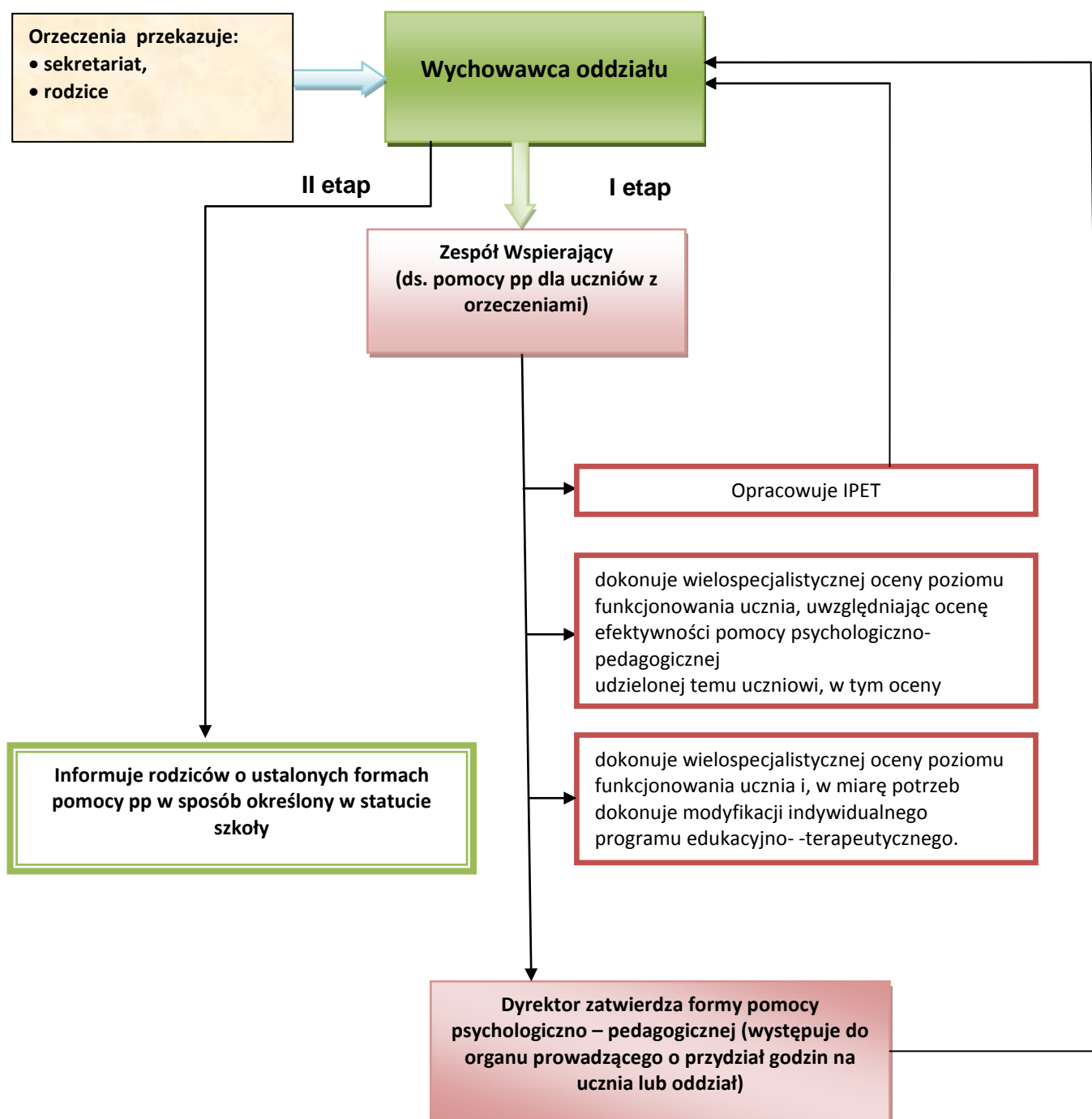
- 1) na wniosek dyrektora szkoły: przedstawiciel poradni psychologiczno - pedagogicznej, w tym poradni specjalistycznej,
- 2) na wniosek lub za zgodą rodziców ucznia inne osoby, w szczególności: lekarz, psycholog, pedagog, logopeda lub inny specjalista.

13. Wymiar godzin poszczególnych form udzielania uczniom pomocy psychologiczno – pedagogicznej ustala pedagog szkolny w porozumieniu z dyrektorem, biorąc pod uwagę wszystkie godziny, które w danym roku szkolnym mogą być przeznaczone na realizację tych form.

14. O ustalonych dla ucznia formach, okresie udzielania pomocy psychologiczno-pedagogicznej oraz wymiarze godzin, w których poszczególne formy będą realizowane niezwłocznie zawiadamia się rodzica **skutecznie**, w formie pisemnej. Wychowawca klasy wpisuje powyższą informację w Dzienniku (informacja ta musi być skutecznie doręczona).

15. Nauczyciele pracujący z uczniem, dla którego został opracowany Indywidualny Program Edukacyjno – Terapeutyczny mają obowiązek znać jego treść oraz stosować się do zawartych w nim zaleceń. **Zaleca się, by nauczyciele prowadzili notatki z zapisem postępu w rozwoju ucznia**, w oparciu o które będzie dokonywana ocena efektywności działań.

§ 27. Procedura postępowania w przypadku organizacji pomocy psychologiczno-pedagogicznej uczniom z orzeczeniami.



Rozdział 4

Obowiązki wychowawcy klasy i nauczycieli w zakresie wspierania uczniów.

§ 28. 1. W zakresie organizacji pomocy w psychologiczno – pedagogicznej uczniom powierzonej klasy **do obowiązków wychowawcy** należy:

- 1) przeanalizowanie dostarczonych przez rodziców orzeczeń z poradni psychologiczno – pedagogicznej i wszczęcie postępowania;
- 2) przeanalizowanie opinii poradni psychologiczno – pedagogicznej i wstępne zdefiniowanie trudności / zdolności uczniów;
- 3) przyjmowanie uwag i opinii nauczycieli pracujących z daną klasą o specjalnych potrzebach edukacyjnych uczniów;
- 4) określanie mocnych stron, predyspozycji i uzdolnień uczniów;
- 5) określenie specjalnych potrzeb ucznia samodzielnie lub we współpracy z grupą nauczycieli prowadzących zajęcia w klasie;
- 6) w przypadku stwierdzenia, że uczeń wymaga pomocy psychologiczno – pedagogicznej wszczęcie właściwego postępowania;
- 7) wnioskowanie o objęcie wychowanka pomocą psychologiczno-pedagogiczną;
- 8) złożenia wniosku do dyrektora szkoły o uruchomienie sformalizowanej formy pomocy psychologiczno – pedagogicznej uczniowi – w ramach form pomocy możliwych do uruchomienia w szkole;
- 9) **skuteczne** - pisemne - poinformowanie rodziców o zalecanych formach pomocy dziecku; w przypadku pisma wychodzącego na zewnątrz wychowawca jest obowiązany zachować zasady obowiązujące w Instrukcji Kancelaryjnej;
- 10) monitorowanie organizacji pomocy i obecności ucznia na zajęciach; informowanie rodziców i innych nauczycieli o efektywności pomocy psychologiczno – pedagogicznej i postępkach ucznia;
- 11) angażowanie rodziców w działania pomocowe swoim dzieciom;
- 12) prowadzenie dokumentacji rejestrującej podejmowane działania w zakresie organizacji pomocy psychologiczno – pedagogicznej uczniom swojej klasy, w tym **Kart dostosowań wymagań edukacyjnych oraz Kart obserwacji uczniów**;
- 13) stałe kontaktowanie się z nauczycielami prowadzącymi zajęcia w klasie w celu ewentualnego wprowadzenia zmian w oddziaływaniach pedagogicznych i psychologicznych oraz **dokonania ewaluacji typu „in - term” – w trakcie i ewaluacji „ in - post ” – na zakończenie**;

2. Wychowawca realizuje zadania poprzez:

- 1) świadczenie pomocy psychologiczno-pedagogicznej w bieżącej pracy z uczniem;

- 2) bliższe poznanie uczniów, ich zdrowia, cech osobowościowych, warunków rodzinnych i bytowych, ich potrzeb i oczekiwań; zdobycie rzetelnej wiedzy o uczniu i jego środowisku; wychowawca poznaje ucznia i jego sytuację poprzez rozmowy z nim i jego rodzicami, obserwacje zachowań ucznia i jego relacji z innymi, analizę zauważonych postępów w rozwoju dziecka związanych z edukacją i rozwojem społecznym; sam wchodzi w relację z uczniem i ma szansę dokonywać autorefleksji związanej z tym, co się w tej relacji dzieje; dodatkowo ma możliwość analizowania dokumentów (orzeczenia, opinii, dokumentacji medycznej udostępnionej przez rodzica, itp.), analizowania wytworów dziecka. Może mieć również dostęp do wyników badań prowadzonych przez specjalistów i do pogłębionej diagnozy;
- 3) rozpoznawanie i diagnozowanie możliwości psychofizycznych oraz indywidualnych potrzeb rozwojowych wychowanków; rozpoznawanie indywidualnych potrzeb rozwojowych i edukacyjnych oraz możliwości psychofizycznych uczniów, z tym, że nauczyciele edukacji wczesnoszkolnej prowadzą obserwację pedagogiczną mającą na celu rozpoznanie u uczniów trudności w uczeniu się, deficytów kompetencji i zaburzeń sprawności językowych oraz ryzyka wystąpienia specyficznych trudności w uczeniu się;
- 4) dostosowywanie wymagań edukacyjnych do potrzeb i możliwości uczniów (prowadzenie **Kart dostosowań wymagań edukacyjnych**);
- 5) rozpoznawanie przyczyn niepowodzeń edukacyjnych lub trudności w funkcjonowaniu uczniów, w tym barier i ograniczeń utrudniających funkcjonowanie uczniów i ich uczestnictwo w życiu szkoły;
- 6) indywidualizowanie pracy z uczniem na obowiązkowych i dodatkowych zajęciach edukacyjnych, odpowiednio do potrzeb rozwojowych i edukacyjnych oraz możliwości psychofizycznych ucznia;
- 7) prowadzenie działań służących wszechstronnemu rozwojowi ucznia w sferze emocjonalnej i behawioralnej;
- 8) rozwijanie pozytywnej motywacji uczenia się, wdrażanie efektywnych technik uczenia się;
- 9) stosowanie oceniania wspierającego ucznia z zachowaniem przede wszystkim charakteru motywującego oceny, w tym przekazywanie podczas różnych form oceniania informacji zwrotnej zawierającej 4 elementy:
 - a) wyszczególnienie i docenienie dobrych elementów pracy ucznia,
 - b) odnotowanie tego, co wymaga poprawienia lub dodatkowej pracy ze strony ucznia, aby uzupełnić braki w wiedzy oraz opanować wymagane umiejętności,
 - c) przekazanie uczniowi wskazówek, w jaki sposób powinien poprawić pracę,
 - d) wskazanie uczniowi sposobu w jaki powinien pracować dalej.
- 10) udział w pracach Zespołu d.s. pomocy psychologiczno-pedagogicznej (Zespołu Wspierającego) dla uczniów z orzeczeniami;
- 11) tworzenie środowiska zapewniającego wychowankom prawidłowy rozwój fizyczny i psychiczny, opiekę wychowawczą oraz atmosferę bezpieczeństwa i zaufania;

- 12) ułatwianie adaptacji w środowisku rówieśniczym oraz pomoc w rozwiązywaniu konfliktów z rówieśnikami;
- 13) pomoc w rozwiązywaniu napięć powstałych na tle konfliktów rodzinnych, niepowodzeń szkolnych spowodowanych trudnościami w nauce;
- 14) utrzymywanie systematycznego kontaktu z nauczycielami uczącymi w powierzonych im klasach w celu ustalenia zróżnicowanych wymagań wobec uczniów i sposobu udzielania im pomocy w nauce;
- 15) wdrażanie uczniów do wysiłku, rzetelnej pracy, cierpliwości, pokonywania trudności, odporności na niepowodzenia, porządku i punktualności, do prawidłowego i efektywnego organizowania sobie pracy;
- 16) systematyczne interesowanie się postępami (wynikami) uczniów w nauce: zwracanie szczególnej uwagi zarówno na uczniów szczególnie uzdolnionych, jak i na tych, którzy mają trudności i niepowodzenia w nauce, analizowanie wspólnie z wychowankami, samorządem klasowym, nauczycielami i rodzicami przyczyn niepowodzeń uczniów w nauce, pobudzanie dobrze i średnio uczących się do dalszego podnoszenia wyników w nauce, czuwanie nad regularnym uczęszczaniem uczniów na zajęcia lekcyjne, badanie przyczyn opuszczania przez wychowanków zajęć szkolnych, udzielanie wskazówek i pomocy tym, którzy (z przyczyn obiektywnych) opuścili znaczną ilość zajęć szkolnych i mają trudności w uzupełnieniu materiału;
- 17) tworzenie poprawnych relacji interpersonalnych opartych na życzliwości i zaufaniu, m.in. poprzez organizację zajęć pozalekcyjnych, wycieczek, biwaków, rajdów, obozów wakacyjnych, zimowisk, wyjazdów na „zielone szkoły”;
- 18) tworzenie warunków umożliwiających uczniom odkrywanie i rozwijanie pozytywnych stron ich osobowości: stwarzanie uczniom warunków do wykazania się nie tylko zdolnościami poznawczymi, ale także - poprzez powierzenie zadań na rzecz spraw i osób innych - zdolnościami organizacyjnymi, opiekuńczymi, artystycznymi, menedżerskimi, przymiotami ducha i charakteru;
- 19) współpracę z pielęgniarką szkolną, rodzicami, opiekunami uczniów w sprawach ich zdrowia, organizowanie opieki i pomocy materialnej uczniom;
- 20) udzielanie doraźnej pomocy uczniom w sytuacjach kryzysowych z wykorzystaniem zasobów ucznia, jego rodziny, otoczenia społecznego i instytucji pomocowych.
- 21) udzielanie pomocy, rad i wskazówek uczniom znajdującym się w trudnych sytuacjach życiowych, występowanie do organów przedszkola/szkoły/placówki i innych instytucji z wnioskami o udzielenie pomocy.

§ 30. 1. Do obowiązków każdego nauczyciela w zakresie wspierania uczniów i świadczenia pomocy psychologiczno –pedagogicznej uczniom należy:

- 1) świadczenie pomocy psychologiczno – pedagogicznej **w bieżącej pracy z uczniem;**
- 2) udział w pracach **Zespołu wychowawczego** przy opracowywaniu zintegrowanych działań nauczycieli w celu podniesienia efektywności uczenia się i poprawy funkcjonowania ucznia w szkole;

- 3) **udział w pracach zespołu oceniającego efektywność świadczenia pomocy psychologiczno - pedagogicznej i planującego dalsze działania** oraz zebraniach organizowanych przez wychowawcę;
- 4) **prowadzenie obserwacji** (dokumentowanie w postaci kart obserwacji) w celu zdiagnozowania trudności lub uzdolnień uczniów;
- 5) rozpoznawanie indywidualnych potrzeb rozwojowych i edukacyjnych oraz możliwości psychofizycznych uczniów, z tym, że nauczyciele edukacji wczesnoszkolnej prowadzą obserwację pedagogiczną (udokumentowaną arkuszami obserwacji) mającą na celu rozpoznanie u uczniów trudności w uczeniu się, deficytów kompetencji i zaburzeń sprawności językowych oraz ryzyka wystąpienia specyficznych trudności w uczeniu się;
- 6) rozpoznawanie przyczyn niepowodzeń edukacyjnych lub trudności w funkcjonowaniu uczniów, w tym barier i ograniczeń utrudniających funkcjonowanie uczniów i ich uczestnictwo w życiu szkoły;
- 7) określanie mocnych stron, predyspozycji i uzdolnień uczniów;
- 8) zgłaszanie zauważonych specjalnych potrzeb uczniów wychowawcy klasy;
- 9) **dostosowanie wymagań edukacyjnych uczniom do indywidualnych potrzeb** rozwojowych i edukacyjnych oraz możliwości psychofizycznych ucznia:
 - a) posiadającego orzeczenie o potrzebie kształcenia specjalnego – na podstawie tego orzeczenia oraz ustaleń zawartych w indywidualnym programie edukacyjno - terapeutycznym, opracowanym dla ucznia na podstawie przepisów w sprawie warunków organizowania kształcenia, wychowania i opieki dla dzieci i młodzieży niepełnosprawnych oraz niedostosowanych społecznie w przedszkolach, szkołach i oddziałach ogólnodostępnych lub integracyjnych albo przepisów w sprawie warunków organizowania kształcenia, wychowania i opieki dla dzieci i młodzieży niepełnosprawnych oraz niedostosowanych społecznie w specjalnych przedszkolach, szkołach i oddziałach oraz w ośrodkach,
 - b) posiadającego orzeczenie o potrzebie indywidualnego nauczania - na podstawie tego orzeczenia,
 - c) posiadającego opinię poradni psychologiczno-pedagogicznej, w tym poradni specjalistycznej, o specyficznych trudnościach w uczeniu się lub inną opinię poradni psychologiczno - pedagogicznej, w tym poradni specjalistycznej - na podstawie tej opinii,
 - d) nieposiadającego orzeczenia lub opinii, który objęty jest pomocą psychologiczno-pedagogiczną w przedszkolu/szkole/placówce - na podstawie rozpoznania indywidualnych potrzeb rozwojowych i edukacyjnych oraz indywidualnych możliwości psychofizycznych ucznia dokonanego przez nauczycieli i specjalistów, o którym mowa w przepisach w sprawie zasad udzielania i organizacji pomocy psychologiczno-pedagogicznej w publicznych przedszkolach, szkołach i placówkach,
- 10) uzupełnianie **Karty dostosowań wymagań edukacyjnych** prowadzonych przez wychowawcę w obszarze dostosowania treści przedmiotowych;

2. Sposób dostosowania wymagań edukacyjnych dla uczniów, o których mowa w ust. 1 pkt 4 nauczyciel odnotowuje kolorem zielonym w opracowanych wymaganiach edukacyjnych dla oddziału /grupy.

3. Zaleca się **indywidualizowanie pracy z uczniem** na obowiązkowych i dodatkowych zajęciach edukacyjnych, odpowiednio do potrzeb rozwojowych i edukacyjnych oraz możliwości psychofizycznych ucznia, np. poprzez:

a) prowadzenie lekcji na kilku poziomach nauczania przez:

Dzielenie uczniów na grupy, które w zależności od tematu i rodzaju wykonywanych zadań różnią się liczebnością i składem, np.

- każda grupa składa się z uczniów o zróżnicowanych uzdolnieniach wiadomościach. Uczniowie z trudnościami współpracują ze zdolniejszymi i uczą się od nich. Wyniki pracy grupy referuje najstarszy uczeń w zespole, a pozostali mogą jego wypowiedź uzupełniać,
- każdą grupę tworzą uczniowie o zbliżonym poziomie wiedzy i podobnych kompetencjach. Nauczyciel różnicuje zadania stawiane przed poszczególnymi grupami i tak je dobiera, aby były one jak najbardziej dopasowane do możliwości uczniów wchodzących w skład danego zespołu.

Akceptowanie faktu, że każdy uczeń pracuje w swoim własnym rytmie i na odpowiednim dla siebie poziomie. Określenie limitu czasu na daną pracę – najlepiej dać go za dużo, tak żeby uczniowie mogli „pokonać zegar”.

Stosowanie na lekcjach kart dydaktycznych, kart pracy, które umożliwiają każdemu uczniowi omawianie kolejnych partii materiału w swoim własnym tempie. Dawanie poleceń typu: „Spróbuj rozwiązać”, „Zrób które możesz”, „Zrób, ile możesz”, „Rozwiąż, które chcesz”, „Napisz, ile zdążysz”.

Wykorzystywanie materiałów odwołujących się do wielu zmysłów: multimedialnych gier dydaktycznych, łamigłówek, krzyżówek, domina itp.

Stosowanie metod polisensorycznych, czyli wielozmysłowego uczenia się (prezentacje multimedialne, programy komputerowe, modele, makiety itp.) oraz metod interaktywnych (burza mózgów, mapa mentalna, plakat/folder, portfolio, eksperymenty/ doświadczenie, instruktaż, praca konstrukcyjna itp.)

Wykorzystywanie pierwszej lekcji z nowego tematu lub działu do aktywowania uczniów z trudnościami. Można np. prosić ich o wyjaśnienie nowego pojęcia, rozwiązanie prostego przykładu na tablicy lub wskazanie odpowiednich wielkości. Przeważnie polecenia wykonywane są poprawnie, co jest podstawą do wystawienia pozytywnej oceny.

Upewnienie się, że zlecone uczniowi zadania lub ćwiczenie ma wyraźną strukturę, jest dobrze określone i mieści się w granicach jego możliwości. Pierwsza część nich będzie łatwa lub na tyle mu znajoma, żeby mógł ją prawidłowo wykonać i już na wstępie doświadczyć sukcesu.

Dopilnowanie, by uczeń powtórzył instrukcję w celu upewnienia się, że wie, co ma robić.

b) stosowanie różnych metod podpowiedzi:

Formułowanie jasnych, konkretnych pytań lub doprowadzanie na właściwy trop, co musi być zrobione, aby osiągnąć pożądaną poziom wykonania.

Podawanie na kartkach dyspozycji, które pozwolą krok po kroku znaleźć odpowiednie rozwiązanie, np. zadanie pytań naprowadzających, będących wskazówką, w jaki sposób wykonać daną formę ćwiczeniową.

Wcześniejsze podawanie szczegółowych zagadnień do tematu, z poleceniem zebrania materiałów dotyczących jednego, wybranego zagadnienia.

Przedstawienie wzoru wykonania zadania, np.:

- gotowych wzorów, ale na inny temat niż opracowany w klasie,
- tekstu rozwiązania na opracowany temat, ale z lukami do uzupełnienia,
- podanie na kartkach słowniczków tematycznych, wyjaśnień obcych wyrazów lub trudniejszych pojęć, których zastosowanie pomoże rozwiązać zadanie.

c) aranżowanie współpracy między uczniami:

Sadzenie w ławkach uczniów z trudnościami przy uczniach przeciętnych, z którymi się przyjaźnią i poprosić tych drugich, żeby pomagali im przy rozwiązywaniu zadań, przypominali o upływie czasu itp.

Przy powtarzaniu omówionego materiału i utrwalaniu wiedzy stosowanie autotestów typu:

- „*dyktando twórcze*”, gdzie uczniowie sami w małych grupach układają tekst do zapisania, a najlepszy z nich - „nauczyciel” - dyktuje go wszystkim,
- „*moja klasówka*” - uczniowie konstruują po dwa lub trzy pytania bądź zadania dla kolegi z ławki i sami oceniają ich wykonanie.

Staranie się, aby każdy uczeń z trudnościami odrabiał lekcje lub przygotowywał się do sprawdzianu z kolegą, który mieszka blisko niego.

d) różnicowanie prac domowych pod względem stopnia trudności, sposobu i formy wykonania:

Dokładne wyjaśnianie tematu, treści i celu pracy domowej oraz ukazanie związku z zagadnieniami omawianymi na zajęciach.

Mobilizowanie uczniów do odrabiania zadań domowych poprzez systematyczną kontrolę prowadzoną przez nauczyciela.

Przydzielanie uczniom zróżnicowanych zadań: obowiązkowych, dodatkowych dla chętnych oraz proponowanych przez nich samych.

Podawanie instrukcji wykonawczej i techniki wykonania – udzielenie przez nauczyciela wskazówek rzeczowych i metodycznych, wskazanie środków potrzebnych do wykonania zadania domowego.

Udzielanie odpowiedzi na pytania uczniów i dodatkowych wyjaśnień.

Sprawdzanie, poprawianie i ocenianie przez nauczyciela każdej pracy domowej.

e) kontrola wiadomości i umiejętności:

Stosowanie wszelkich możliwych form: odpowiedzi słownych i pisemnych, rysunków, diagramów, układanek, krzyżówek, schematów, nagrań na dyktafon, prac wykonanych z użyciem piktogramów, wyciągów ze stron internetowych, wydruków, kopii z wydawnictw i z prasy, prezentacji multimedialnych.

Różnicowanie sprawdzianów, czyli takie ich przygotowanie, by:

- zadania sprawdzały wiadomości konieczne i podstawowe,
- zadania były ułożone w formie testów wyboru lub testów wielostronnego wyboru albo testów z lukami do uzupełnienia,
- punktacja do zadań była jednakowa, bez względu na ich stopień trudności,
- uczeń mógł opracować:
 - jeden temat lub jedno zadanie spośród dwóch lub trzech danych do wyboru,
 - wypowiedź na jeden temat, ale z możliwością wyboru dowolnej jej formy.
- pozwalanie uczniowi z trudnościami na korzystanie z notatek, podręcznika, kalkulatora, itp.

f) ocenianie postępów ucznia:

Ocenianie ucznia zgodnie z wpisami WZO, które dotyczą uczniów ze specjalnymi potrzebami edukacyjnymi.

Informowanie o sytuacji oceniania, czyli zapoznanie z regułami: kiedy, co i jak będzie podlegało ocenie. Przed sprawdzianami można dawać uczniowi kartkę zawierającą szczegółowy zakres materiału do uzyskania pozytywnej oceny.

Dbanie o to, by:

- oceniać ucznia za to, czego się nauczył, a nie za to, czego jeszcze nie umie,
- nie pominąć w ocenie żadnych dobrych stron aktywności ocenianego ucznia,
- ocena była adekwatna do możliwości ucznia, a nie wynikała z porównania go z innymi,
- ocena miała charakter wspierający, zawierała konkretne wskazówki/instrukcje do dalszej pracy ucznia.

g) stosowanie indywidualnych zaleceń wyrównawczych, które każdorazowo są dostosowywane do rodzaju ujawnionych u ucznia trudności, braków i zaległości, np. przez:

Umożliwienie indywidualnych spotkań ucznia z nauczycielem poprzez podanie do wiadomości uczniów stałych terminów konsultacji.

Powtarzanie z uczniami słabo opanowanych partii materiału, z zastosowaniem prostych i jasnych sformułowań typu: „narysuj”, „przeczytaj”, „wybierz”, „dopasuj” - nie należy stosować rozbudowanych poleceń o charakterze wyjaśniającym. Wszelkie wyjaśnienia muszą być poparte obrazem: rysunkiem, zdjęciem, makietą itp.

h) przygotowanie otoczenia wspierającego nauczyciela w indywidualizacji:

Przemyślane ustawienie ławek i krzeseł, umożliwiające różne formy aktywności uczniów w czasie lekcji. Jeśli lekcja prowadzona jest głównie w formie frontальной, wskazane jest ustawienie wszystkich ławek w rzędach lub w formie stołu konferencyjnego. Jeśli przeważa praca w parach lub małych grupach, warto ustawić ławki w formie litery „U”, oddzielnych stolików lub tzw. rybiej ości.

Ustawienie na regałach pomocy dydaktycznych będących w codziennym użytku. W indywidualizacji pracy poprzez otwarte formy nauczania uczniowie mogą korzystać z wielu środków dydaktycznych, bez konieczności posiadania kompletu przez każdego ucznia.

Zagospodarowanie ścian, drzwi, okien i parapetów na zamieszczanie informacji organizacyjnych, np. podziału uczniów na małe grupy, tygodniowego lub miesięcznego planu pracy czy instrukcji nt. odrabiania pracy domowej.

- a) dostosowywanie metody pracy do sposobów uczenia się ucznia,
- b) udział w zebraniach organizowanych przez wychowawcę klasy,
- c) komunikowanie rodzicom postępów ucznia oraz efektywności świadczonej pomocy,
- d) prowadzenie dokumentacji na potrzeby zajęć dodatkowych (*dydaktyczno – wyrównawczych, rewalidacyjno – kompensacyjnych, pracy z uczniem zdolnym i innych specjalistycznych*), zgodnie z obowiązującymi przepisami oświatowymi i wewnątrzszkolnymi,
- e) współdziałanie z innymi nauczycielami uczącymi w klasie w celu zintegrowania i ujednolicenia oddziaływań na ucznia oraz wymiany doświadczeń i komunikowania postępów ucznia,
- f) prowadzenie działań służących wszechstronnemu rozwojowi ucznia w sferze emocjonalnej i behawioralnej,
- g) udzielanie doraźnej pomocy uczniom w sytuacjach kryzysowych z wykorzystaniem zasobów ucznia, jego rodziny, otoczenia społecznego i instytucji pomocowych.
- h) stosowanie oceniania wspierającego ucznia z zachowaniem przede wszystkim charakteru motywującego oceny, w tym przekazywanie podczas różnych form oceniania informacji zwrotnej zawierającej 4 elementy:
 - ha) wyszczególnienie i docenienie dobrych elementów pracy ucznia,
 - hb) odnotowanie tego, co wymaga poprawienia lub dodatkowej pracy ze strony ucznia, aby uzupełnić braki w wiedzy oraz opanować wymagane umiejętności,
 - hc) przekazanie uczniowi wskazówek, w jaki sposób powinien poprawić pracę,
 - hd) wskazanie uczniowi sposobu w jaki powinien pracować dalej.

§ 31. Zadania i obowiązki pedagoga szkolnego.

1. Do zadań pedagoga szkolnego należy:

- 1) świadczenie pomocy psychologiczno – pedagogicznej **w bieżącej pracy z uczniem;**
- 2) prowadzenie badań i działań diagnostycznych, w tym diagnozowanie indywidualnych potrzeb rozwojowych i edukacyjnych oraz możliwości psychofizycznych, a także wspieranie mocnych stron ucznia;

- 3) diagnozowanie przyczyn niepowodzeń edukacyjnych lub trudności w funkcjonowaniu uczniów, w tym barier i ograniczeń utrudniających funkcjonowanie ucznia i jego uczestnictwo w życiu szkoły;
- 4) diagnozowanie sytuacji wychowawczych w szkole i oddziale przedszkolnym w celu rozwiązywania problemów wychowawczych stanowiących barierę ograniczającą aktywne i pełne uczestnictwo w życiu szkoły, klasy lub zespołu uczniowskiego;
- 5) udzielanie pomocy psychologiczno – pedagogicznej w formach odpowiednich do rozpoznanych;
- 6) podejmowanie działań z zakresu profilaktyki uzależnień i innych problemów uczniów;
- 7) minimalizowanie skutków zaburzeń rozwojowych, zapobieganie zaburzeniom zachowania oraz inicjowanie i organizowanie różnych form pomocy psychologiczno-pedagogicznej w środowisku szkolnym i pozaszkolnym ucznia;
- 8) prowadzenie terapii indywidualnej i grupowej;
- 9) wspieranie nauczycieli i innych specjalistów w udzielaniu pomocy psychologiczno – pedagogicznej;
- 10) inicjowanie i prowadzenie działań mediacyjnych i interwencyjnych w sytuacjach kryzysowych;
- 11) pomoc rodzicom i nauczycielom w rozpoznawaniu indywidualnych możliwości, predyspozycji i uzdolnień uczniów;
- 12) rozpoznawanie i analizowanie przyczyn niepowodzeń edukacyjnych;
- 13) podejmowanie działań wychowawczych i profilaktycznych wynikających z Programu Wychowawczo - Profilaktycznego w stosunku do uczniów z udziałem rodziców i wychowawców;
- 14) działanie na rzecz zorganizowania opieki i pomocy materialnej uczniom znajdującym się w trudnej sytuacji życiowej;
- 15) prowadzenie warsztatów dla rodziców oraz udzielanie im indywidualnych porad w zakresie wychowania;
- 16) wspomaganie i pomoc nauczycielom w opracowaniu i realizacji Programu Wychowawczo - Profilaktycznego;
- 17) wspomaganie i pomoc nauczycielom w opracowaniu i realizacji poszczególnych programów profilaktycznych;
- 18) wspomaganie i pomoc nauczycielom w opracowaniu i realizacji **Strategii działań wychowawczych, zapobiegawczych i interwencyjnych** wobec młodzieży zagrożonej uzależnieniem;
- 19) wspomaganie i pomoc nauczycielom w rozpoznawaniu potrzeb edukacyjnych, rozwojowych i możliwości uczniów w ramach konsultacji i porad indywidualnych, szkoleń wewnętrznych WDN i udział w pracach zespołów wychowawczych;

- 20) koordynowanie pracą Zespołu Wspierającego, powołanego do opracowania Indywidualnych Programów Edukacyjno – Terapeutycznych;
- 21) wspomaganie i pomoc wychowawcom i nauczycielom w opracowywaniu Indywidualnych Programów Edukacyjno – Terapeutycznych;
- 22) współpraca z poradnią psychologiczno-pedagogiczną oraz instytucjami i stowarzyszeniami działającymi na rzecz dziecka i ucznia;
- 23) nadzór i pomoc w przygotowywaniu opinii o uczniach do Sądu Rodzinnego, poradni psychologiczno-pedagogicznych lub innych instytucji;
- 24) *prowadzenie na stronie internetowej przedszkola/szkoły/placówki zakładki „pedagog szkolny” (umieszczanie na stronie informacji bieżących dla rodziców z działalności pedagoga oraz treści dla rodziców z zakresu psychoedukacji);*
- 25) prowadzenie dokumentacji pracy, zgodnie z odrębnymi przepisami.

§ 31. Zadania i obowiązki psychologa szkolnego.

1. Do zadań psychologa szkolnego należy:

- 1) świadczenie pomocy psychologiczno – pedagogicznej w bieżącej pracy z uczniem;
- 2) udzielanie uczniom pomocy psychologiczno - pedagogicznej w formie:
 - a) dokonywania **diagnozy psychologicznej** uczniów - po stwierdzeniu zasadności badań;
 - b) prowadzenia terapii psychologicznej – **terapii indywidualnej i grupowej**;
 - c) **zajęć** o charakterze terapeutycznym dla uczniów z dysfunkcjami i zaburzeniami utrudniającymi funkcjonowanie społeczne, zajęć z profilaktyki uzależnień, zajęć integrujących zespoły klasowe;
 - d) **porad i konsultacji**,
 - e) **warsztatów**,
- 3) informowanie niezwłocznie pedagoga szkoły - w przypadku stwierdzenia, że uczeń ze względu na potrzeby rozwojowe lub edukacyjne wymaga objęcia pomocą psychologiczno – pedagogiczną;
- 4) wspieranie działań zespołów pomocy psychologiczno-pedagogicznej w szkole;
- 5) w przypadku ucznia posiadającego orzeczenie o potrzebie kształcenia specjalnego psycholog ma obowiązek:
 - a) uczestniczyć jako członek zespołu w opracowaniu indywidualnego programu edukacyjno - terapeutycznego dla ucznia,
 - b) realizować wspólnie z innymi nauczycielami zintegrowane działania i zajęcia, określone w indywidualnym programie edukacyjno - terapeutycznym, opracowanym dla ucznia na **podstawie przepisów w sprawie warunków organizowania kształcenia, wychowania i opieki dla dzieci i młodzieży niepełnospraw-**

nych oraz niedostosowanych społecznie w przedszkolach, szkołach i oddziałach ogólnodostępnych lub integracyjnych,

- 6) wspomaganie wychowawczej i edukacyjnej funkcji rodziny i szkoły;
- 7) inicjowanie różnych form pomocy wychowawczej w środowisku szkolnym i pozaszkolnym ucznia;
- 8) przeciwdziałanie niedostosowaniu społecznemu uczniów;
- 9) czuwanie nad przestrzeganiem praw dziecka w szkole i poza nią, przyjmowanie zgłoszenia sytuacji konfliktowych, stanowiących zagrożenie dla interesów dziecka, rozumianych zgodnie z Konwencją o Prawach Dziecka; podejmowanie działań mediacyjnych w celu ich rozwiązania;
- 10) prowadzenie działań psychologicznych - diagnostycznych dotyczących poszczególnych uczniów, mających na celu rozpoznawanie indywidualnych potrzeb rozwojowych i edukacyjnych oraz możliwości psychofizycznych uczniów, w tym uczniów szczególnie uzdolnionych, a także wspieranie mocnych stron uczniów;
- 11) zapewnianie pomocy psychologicznej uczniom przejawiającym zachowania ryzykowne na terenie szkoły, prowadzenie indywidualnych konsultacji i porad psychologicznych dla młodzieży zagrożonej uzależnieniem;
- 12) minimalizowanie skutków zaburzeń rozwojowych, zapobieganie zaburzeniom zachowania oraz realizowanie różnych form pomocy psychologicznej w środowisku szkolnym i pozaszkolnym poszczególnych uczniów;
- 13) udzielanie uczniom pomocy w eliminowaniu napięć psychicznych, nawarstwiających się na tle niepowodzeń szkolnych;
- 14) udzielanie porad i pomocy uczniom z trudnościami w kontaktach rówieśniczych i środowiskowych;
- 15) sprawowanie funkcji mediatora w rozstrzyganiu sporów dotyczących uczniów w relacjach: nauczyciel-uczeń, nauczyciel-rodzic, uczeń-uczeń;
- 16) udzielanie uczniom porad w rozwiązywaniu trudności powstających na tle konfliktów rodzinnych;
- 17) udzielanie rodzicom informacji zwrotnej o wynikach pracy z dzieckiem;
- 18) wspieranie rodziców i nauczycieli w rozwiązywaniu problemów wychowawczych i dydaktycznych oraz rozwijanie ich umiejętności wychowawczych w celu zwiększania efektywności pomocy psychologiczno-pedagogicznej dla uczniów w formie porad, konsultacji, organizacji i prowadzenia warsztatów i szkoleń, instruktaży, dotyczących sposobów, metod, technik pracy z dziećmi oraz na temat materiałów ćwiczeniowych i fachowej literatury;
- 19) wspieranie wychowawców klas i nauczycieli w działaniach wynikających ze szkolnego Programu Wychowawczo – Profilaktycznego, w tym podejmowanie działań i wdrażanie ww. do realizacji programów z zakresu problemów dzieci i młodzieży;

- 20) współpraca z dyrektorem, pedagogiem szkolnym, wychowawcami, nauczycielami, specjalistami i innymi pracownikami szkoły w sytuacjach wymagających minimalizowania skutków zaburzeń rozwojowych;
- 21) prowadzenie wspólnie z innymi nauczycielami pracy wychowawczej z uczniami niepełnosprawnymi, niedostosowanymi społecznie oraz zagrożonymi niedostosowaniem społecznym, chorymi;
- 22) rozpoznawanie warunków życia i nauki uczniów sprawiających trudności w realizacji procesu dydaktyczno-wychowawczego;
- 23) rozpoznawanie sposobów spędzania czasu wolnego przez uczniów wymagających szczególnej opieki i pomocy wychowawczej;
- 24) współpracowanie z innymi instytucjami świadczącymi poradnictwo, specjalistyczną pomoc uczniom i rodzicom, np. poprzez:
 - a) wnioskowanie o kierowanie spraw uczniów z rodzin zaniedbanych środowisko-wo do odpowiednich sądów dla nieletnich,
 - b) wnioskowanie o skierowanie uczniów osieroconych i opuszczonych do placówek opieki całkowitej,
 - c) kierowanie uczniów (za pośrednictwem rodziców) do lekarzy specjalistów (np. psychiatry dziecięcego, neurologa dziecięcego, okulisty, laryngologa, foniatry),
- 25) wzbogacanie warsztatu pracy o nowoczesne środki przekazu informacji oraz udostępnianie je osobom zainteresowanym;
- 26) prowadzenie dokumentacji pracy, zgodnie z odrębnymi przepisami.

§ 32. Zadania i obowiązki logopedy.

1. Do zadań logopedy w przedszkolu/szkole/placówce należy w szczególności:

- 1) diagnozowanie logopedyczne, w tym prowadzenie badań przesiewowych w celu ustalenia stanu mowy oraz poziomu rozwoju językowego uczniów;
- 2) prowadzenie zajęć logopedycznych dla uczniów oraz porad i konsultacji dla rodziców i nauczycieli w zakresie stymulacji rozwoju mowy uczniów i eliminowania jej zaburzeń;
- 3) podejmowanie działań profilaktycznych zapobiegających powstawaniu zaburzeń komunikacji językowej we współpracy z rodzicami uczniów;
- 4) wspieranie nauczycieli, wychowawców grup wychowawczych i innych specjalistów w:
 - a) rozpoznawaniu indywidualnych potrzeb rozwojowych i edukacyjnych oraz możliwości psychofizycznych uczniów w celu określenia mocnych stron, predyspozycji, zainteresowań i uzdolnień uczniów oraz przyczyn niepowodzeń edukacyjnych lub trudności w funkcjonowaniu uczniów, w tym barier i ograniczeń utrudniających funkcjonowanie ucznia i jego uczestnictwo w życiu przedszkola, szkoły i placówki,
 - b) udzielaniu pomocy psychologiczno - pedagogicznej.
- 5) prowadzenie dokumentacji pracy, zgodnie z odrębnymi przepisami.

§ 33. Zadania i obowiązki doradcy zawodowego.

1. Do zadań doradcy zawodowego należy w szczególności:

- 1) systematyczne diagnozowanie zapotrzebowania uczniów na informacje edukacyjne i zawodowe oraz pomoc w planowaniu kształcenia i kariery zawodowej;
- 2) gromadzenie, aktualizacja i udostępnianie informacji edukacyjnych i zawodowych właściwych dla danego poziomu kształcenia;
- 3) **opracowanie i wdrożenie własnego programu zajęć** związanych z wyborem kierunku kształcenia i zawodu dla klasy VII i klasy VIII/dla uczniów szkoły ponadpodstawowej;
- 4) prowadzenie zajęć związanych z wyborem kierunku kształcenia i zawodu z uwzględnieniem rozpoznanych mocnych stron, predyspozycji, zainteresowań i uzdolnień uczniów;
- 5) w przypadku ucznia posiadającego orzeczenie o potrzebie kształcenia specjalnego doradca zawodowy ma obowiązek:
 - a) uczestniczyć jako członek zespołu w opracowaniu indywidualnego programu edukacyjno - terapeutycznego dla ucznia,
 - b) realizować wspólnie z innymi nauczycielami zintegrowane działania i zajęcia, określone w indywidualnym programie edukacyjno - terapeutycznym, opracowanym dla ucznia na podstawie przepisów w sprawie warunków organizowania kształcenia, wychowania i opieki dla dzieci i młodzieży niepełnosprawnych oraz niedostosowanych społecznie w przedszkolach, szkołach i oddziałach ogólnodostępnych lub integracyjnych – tj. **prowadzić w ramach pomocy psychologiczno – pedagogicznej zajęcia związane z wyborem kierunku kształcenia i zawodu.**
- 6) koordynowanie działalności informacyjno-doradczej prowadzonej przez szkołę i placówkę;
- 7) współpraca z innymi nauczycielami w tworzeniu i zapewnieniu ciągłości działań w zakresie zajęć związanych z wyborem kierunku kształcenia i zawodu;
- 8) wspieranie nauczycieli, wychowawców grup wychowawczych i innych specjalistów w udzielaniu pomocy psychologiczno-pedagogicznej.
- 9) opracowanie systemu doradztwa zawodowego w szkole;
- 10) prowadzenie zajęć edukacyjnych zgodnie z planem zajęć;
- 11) prowadzenie dokumentacji zajęć, zgodnie z odrębnymi przepisami.

2. W przypadku braku doradcy zawodowego w szkole lub placówce, dyrektor szkoły lub placówki wyznacza nauczyciela, wychowawcę grupy wychowawczej lub specjalistę realizującego zadania, o których mowa w ust. 1.

§ 34. Zadania i obowiązki terapeuty pedagogicznego.

1. Do zadań terapeuty pedagogicznego należy w szczególności:

- 1) prowadzenie badań diagnostycznych uczniów z zaburzeniami i odchyleniami rozwojowymi lub specyficznymi trudnościami w uczeniu się w celu rozpoznawania trudności oraz monitorowania efektów oddziaływań terapeutycznych;
- 2) rozpoznawanie przyczyn utrudniających uczniom aktywne i pełne uczestnictwo w życiu przedszkola/szkoły/placówki;
- 3) prowadzenie zajęć korekcyjno - kompensacyjnych oraz innych zajęć o charakterze terapeutycznym;
- 4) podejmowanie działań profilaktycznych zapobiegających niepowodzeniom edukacyjnym uczniów, we współpracy z rodzicami uczniów;
- 5) wspieranie nauczycieli, wychowawców grup wychowawczych i innych specjalistów w:
 - a) rozpoznawaniu indywidualnych potrzeb rozwojowych i edukacyjnych oraz możliwości psychofizycznych uczniów w celu określenia mocnych stron, predyspozycji, zainteresowań i uzdolnień uczniów oraz przyczyn niepowodzeń edukacyjnych lub trudności w funkcjonowaniu uczniów, w tym barier i ograniczeń utrudniających funkcjonowanie ucznia i jego uczestnictwo w życiu przedszkola, szkoły i placówki,
 - b) udzielaniu pomocy psychologiczno-pedagogicznej,
- 6) udział w posiedzeniach zespołów wychowawczych;
- 7) pomoc rodzicom i nauczycielom w rozpoznawaniu indywidualnych możliwości, predyspozycji i uzdolnień uczniów;
- 8) podejmowanie działań wychowawczych i profilaktycznych wynikających z programu wychowawczo -profilaktycznego w stosunku do uczniów z udziałem rodziców i wychowawców;
- 9) prowadzenie dokumentacji zajęć, zgodnie z odrębnymi przepisami.

Rozdział 5

Organizacja nauczania, wychowania i opieki uczniom niepełnosprawnym, niedostosowanym społecznie i zagrożonym niedostosowaniem społecznym

§ 35. W szkole kształcenie specjalnym obejmuje się uczniów posiadających orzeczenie poradni psychologiczno - pedagogicznej o potrzebie kształcenia specjalnego. Nauczanie specjalne prowadzone jest w oddziałach ogólnodostępnych/ integracyjnych na każdym etapie edukacyjnym.

§ 36. 1. Szkoła zapewnia uczniom z orzeczoną niepełnosprawnością lub niedostosowaniem społecznym:

- 1) realizację zaleceń zawartych w orzeczeniu o potrzebie kształcenia specjalnego;

- 2) odpowiednie warunki do nauki oraz w miarę możliwości sprzęt specjalistyczny i środki dydaktyczne;
- 3) realizację programów nauczania dostosowanych do indywidualnych potrzeb edukacyjnych i możliwości psychofizycznych ucznia;
- 4) zajęcia specjalistyczne, stosownie do zaleceń w orzeczeniach poradni i możliwości organizacyjnych szkoły;
- 5) zajęcia rewalidacyjne, resocjalizacyjne i socjoterapeutyczne stosownie do potrzeb;
- 6) integrację ze środowiskiem rówieśniczym;
- 7) dla uczniów niesłyszących, z afazją lub z autyzmem w ramach zajęć rewalidacyjnych naukę języka migowego lub zajęcia z innych alternatywnych metod komunikacji.

2. Szkoła organizuje zajęcia zgodnie z zaleceniami zawartymi w orzeczeniu o potrzebie kształcenia specjalnego.

§ 37. 1. Uczniowi posiadającemu orzeczenie o potrzebie kształcenia specjalnego dyrektor szkoły, na wniosek rodziców lub Zespołu Wspierającego, może przedłużyć naukę w szkole do końca roku szkolnego w tym roku kalendarzowym, w którym uczeń kończy 20 rok życia (*24 rok życia w szkołach ponadpodstawowych*).

2. Decyzję o przedłużeniu okresu nauki uczniowi niepełnosprawnemu podejmuje w formie uchwały stanowiącej rada pedagogiczna, po uzyskaniu pozytywnej opinii Zespołu oraz zgody rodziców.

3. Opinię, o której mowa w ust. 2 sporządza się na piśmie.

4. Zgodę na przedłużenie nauki rodzice ucznia składają w formie pisemnej do wychowawcy oddziału, nie później niż do 15 lutego danego roku szkolnego.

5. Decyzję o przedłużeniu okresu nauki podejmuje dyrektor szkoły nie później niż do końca lutego w ostatnim roku nauki w szkole podstawowej.

6. Przedłużenie nauki uczniowi niepełnosprawnemu może być dokonane w przypadkach:

- 1) braków w opanowaniu wiedzy i umiejętności z zakresu podstawy programowej, utrudniającej kontynuowanie nauki w kolejnym etapie edukacyjnym, spowodowanych dysfunkcją ucznia lub usprawiedliwionymi nieobecnościami;
- 2) psychoemocjonalnej niegotowości ucznia do zmiany szkoły.

§ 38. 1. Dyrektor szkoły, na wniosek rodziców oraz na podstawie orzeczenia poradni psychologiczno – pedagogicznej, w tym specjalistycznej, zwalnia ucznia z wadą słuchu lub z głęboką dysleksją rozwojową, z afazją ze sprzężonymi niepełnosprawnościami lub autyzmem z nauki drugiego języka obcego do końca danego etapu edukacyjnego.

2. Dyrektor szkoły zwalnia ucznia z orzeczeniem o potrzebie kształcenia specjalnego z drugiego języka obcego na podstawie tego orzeczenia do zakończenia cyklu edukacyjnego.

§ 39. 1. Uczniowi niepełnosprawnemu szkoła organizuje zajęcia rewalidacyjne, zgodnie z zaleceniami poradni psychologiczno – pedagogicznej. Tygodniowy wymiar zajęć rewalidacyjnych w każdym roku szkolnym wynosi w oddziale ogólnodostępnym po 2 godziny tygodniowo na ucznia.

2. Liczba godzin zajęć rewalidacyjnych dyrektor szkoły umieszcza w szkolnym planie nauczania i arkuszu organizacyjnym.

3. Godzina zajęć rewalidacyjnych trwa 60 minut. W uzasadnionych przypadkach dopuszcza się prowadzenie zajęć w czasie krótszym niż 60 minut, zachowując ustalony dla ucznia łączny czas tych zajęć. Zajęcia organizuje się w co najmniej dwóch dniach.

§ 40. 1. W szkole dla uczniów o potrzebie kształcenia specjalnego organizowane są:

- 1) zajęcia rewalidacyjne dla uczniów niepełnosprawnych w zakresie:
 - a) korekcji wad postawy (gimnastyka korekcyjna),
 - b) korygujące wady mowy (zajęcia logopedyczne i z logorytmiki),
 - c) korekcyjno – kompensacyjne,
 - d) inne, które wynikają z konieczności realizacji zaleceń w orzeczeniu poradni.
- 2) zajęcia socjoterapeutyczne dla uczniów zagrożonych niedostosowaniem społecznym;
- 3) w ramach pomocy psychologiczno - pedagogicznej zajęcia związane z wyborem kierunku kształcenia i zawodu.

§ 41. 1. W szkole, za zgodą organu prowadzącego, można zatrudniać dodatkowo nauczycieli posiadających kwalifikacje w zakresie pedagogiki specjalnej w celu współorganizowania kształcenia uczniów niepełnosprawnych, *niedostosowanych społecznie oraz zagrożonych niedostosowaniem społecznym.*

2. Nauczyciele, o których mowa w ust. 1:

- 1) prowadzą wspólnie z innymi nauczycielami zajęcia edukacyjne oraz wspólnie z innymi nauczycielami i ze specjalistami realizują zintegrowane działania i zajęcia, określone w programie;
- 2) prowadzą wspólnie z innymi nauczycielami i ze specjalistami pracę wychowawczą z uczniami niepełnosprawnymi, niedostosowanymi społecznie oraz zagrożonymi niedostosowaniem społecznym;
- 3) uczestniczą, w miarę potrzeb, w zajęciach edukacyjnych prowadzonych przez nauczycieli oraz w zintegrowanych działaniach i zajęciach, określonych w programie, realizowanych przez nauczycieli i specjalistów;
- 4) udzielają pomocy nauczycielom prowadzącym zajęcia edukacyjne oraz nauczycielom i specjalistom realizującym zintegrowane działania i zajęcia, określone w programie,

w doborze form i metod pracy z uczniami niepełnosprawnymi, niedostosowanymi społecznie oraz zagrożonymi niedostosowaniem społecznym.

3. Dyrektor szkoły, uwzględniając indywidualne potrzeby rozwojowe i edukacyjne oraz możliwości psychofizyczne uczniów niepełnosprawnych, *niedostosowanych społecznie oraz zagrożonych niedostosowaniem społecznym*, wyznacza zajęcia edukacyjne oraz zintegrowane działania i zajęcia, określone w programie, realizowane wspólnie z innymi nauczycielami przez nauczycieli, o których mowa w ust. 1, lub w których nauczyciele ci uczestniczą.

4. Rada pedagogiczna wskazuje sposób dostosowania warunków przeprowadzania egzaminu ośmioklasisty, do rodzaju niepełnosprawności lub indywidualnych potrzeb rozwojowych i edukacyjnych oraz możliwości psychofizycznych ucznia, uwzględniając posiadane przez tego ucznia lub absolwenta orzeczenie o potrzebie kształcenia specjalnego w oparciu o szczegółową informację o sposobach dostosowania warunków i form przeprowadzania egzaminu podaną do publicznej wiadomości na stronie internetowej CKE w terminie do 1 września roku szkolnego, w którym przeprowadzany jest egzamin.

5. Zapewnienie warunków, o których mowa w ust. 3 należy do obowiązków przewodniczącego szkolnego zespołu egzaminacyjnego.

§ 42. Uczeń niepełnosprawny ma prawo do korzystania z wszelkich form pomocy psychologiczno – pedagogicznej organizowanej w szkole w formach i na zasadach określonych w statucie szkoły.

Rozdział 6

Regulamin pracy Zespołu Wspierającego ds. pomocy psychologiczno – pedagogicznej uczniom posiadającym orzeczenie o potrzebie kształcenia specjalnego

§ 43. 1. W szkole powołuje się Zespół ds. pomocy psychologiczno – pedagogicznej uczniom posiadającym orzeczenie o potrzebie kształcenia specjalnego lub orzeczenie o niedostosowaniu społecznym lub zagrożeniem niedostosowania społecznego, zwany dalej Zespołem Wspierającym.

2. Zespół powołuje dyrektor szkoły na czas nieokreślony. W skład zespołu wchodzi specjalści zatrudnieni w szkole tj. pedagog (główny koordynator organizowania pomocy psychologiczno – pedagogicznej w szkole) oraz wychowawca klasy (*jako przewodniczący zespołu*) do której uczeń jest przypisany, specjaliści i nauczyciele posiadający kwalifikacje z zakresu pracy z uczniem o specjalnych potrzebach edukacyjnych.

W skład Zespołu Wspierającego w Szkole Podstawowej nr 3 wchodzi:

1. A. Lemecha i H. Kwiatkowska – pedagogi szkolni, koordynatorki Zespołu Wsparcia
- 2. Wychowawcy klas – przewodniczący zespołu**
3. E. Głowacka – socjoterapeuta
4. S. Ciesiun – oligofrenopedagog
5. M. Gardocka – oligofrenopedagog
6. Ł. Pyrzak – rehabilitant
7. M. Gardocka – oligofrenopedagog
8. A. Szmul – logopeda
9. A. Doboszevska-Kasperek – logopeda
10. M. Brygoła - terapia pedagogiczna
11. J. Wasilewska - oligofrenopedagog

3. Zebrania zespołu odbywają się w miarę potrzeb, nie rzadziej jednak niż raz w okresie. Zebrania zwołuje wychowawca oddziału, co najmniej z jednotygodniowym wyprzedzeniem.

4. Zespół zbiera się niezwłocznie po wpłynięciu orzeczenia do szkoły.

5. **Pracę zespołu koordynuje wychowawca oddziału/wychowawca grupy wychowawczej, do której uczęszcza uczeń/ nauczyciel lub specjalista, prowadzący zajęcia z uczniem, wyznaczony przez dyrektora przedszkola.**

6. W spotkaniach zespołu mogą uczestniczyć:

- a) na wniosek dyrektora szkoły – przedstawiciel poradni psychologiczno-pedagogicznej,
- b) na wniosek lub za zgodą rodziców ucznia – lekarz, psycholog, pedagog, logopeda lub inny specjalista,
- c) asystent lub pomoc nauczyciela.

6. Osoby zaproszone do udziału w posiedzeniu zespołu, a niezatrudnione w szkole są **zobowiązane udokumentować swoje kwalifikacje zawodowe oraz złożyć oświadczenie o obowiązku ochrony danych osobowych ucznia, w tym danych wrażliwych.** W przypadku braków w powyższych dokumentach, osoba zgłoszona do udziału w posiedzeniu zespołu przez rodziców nie może uczestniczyć w pracach zespołu.

7. Dla uczniów, o których mowa w ust. 1, zespół na podstawie orzeczenia oraz innych źródeł informacji (*wywiad z rodzicami, obserwacja ucznia, udostępnione przez rodziców wyniki badań lekarskich i zaświadczeń*) opracowuje indywidualny program edukacyjno – terapeutyczny na okres wskazany w orzeczeniu. Zespół opracowuje program **po dokonaniu wielospecjalistycznej oceny poziomu funkcjonowania ucznia, uwzględniając diagnozę i wnioski sformułowane na jej podstawie oraz zalecenia do zawarte w orzeczeniu** we współpracy, w zależności od potrzeb, z poradnią psychologiczno - pedagogiczną.

8. Program opracowuje się w terminie:

- 1) do dnia 30 września roku szkolnego, w którym uczeń rozpoczyna od początku roku szkolnego naukę w szkole;
- 2) 30 dni od dnia złożenia w szkole orzeczenia o potrzebie kształcenia specjalnego;
- 3) 30 dni przed upływem okresu na jaki został opracowany poprzedni program (IPET).

9. **Zespół, co najmniej dwa razy w roku szkolnym, dokonuje okresowej wielospecjalistycznej oceny poziomu funkcjonowania ucznia, uwzględniając ocenę efektywności programu** oraz, w miarę potrzeb, dokonuje modyfikacji programu, czyli podczas spotkań zespołu dokonuje się:

- 1) okresowej wielospecjalistycznej oceny poziomu funkcjonowania ucznia;
- 2) oceny efektywności programu w zakresie dostosowań;
- 3) modyfikacji programu (w miarę potrzeb).

10. Okresowej wielospecjalistycznej oceny poziomu funkcjonowania ucznia i modyfikacji programu dokonuje się, w zależności od potrzeb, we współpracy z poradnią psychologiczno-pedagogiczną, w tym poradnią specjalistyczną, a także – za zgodą rodziców – z innymi podmiotami

11. Wielospecjalistyczne oceny uwzględniają w szczególności:

- 1) indywidualne potrzeby rozwojowe i edukacyjne, mocne strony, predyspozycje, zainteresowania i uzdolnienia ucznia;
- 2) w zależności od potrzeb, zakres i charakter wsparcia ze strony nauczycieli, specjalistów, asystentów lub pomocy nauczyciela;
- 3) przyczyny niepowodzeń edukacyjnych lub trudności w funkcjonowaniu ucznia, w tym bariery i ograniczenia utrudniające funkcjonowanie i uczestnictwo ucznia w życiu przedszkola/szkoły/ośrodka, a w przypadku ucznia realizującego wybrane zajęcia wychowania przedszkolnego lub zajęcia edukacyjne indywidualnie lub w grupie zgodnie ze wskazaniem – także napotymane trudności w zakresie włączenia ucznia w zajęcia z oddziałem przedszkolnym lub szkolnym, a w przypadku innej formy wychowania przedszkolnego – z grupą, oraz efekty działań podejmowanych w celu ich przewyciężenia.

12. Rodzice ucznia albo pełnoletni uczeń **mają prawo uczestniczyć** w spotkaniach zespołu, a także w opracowaniu i modyfikacji programu oraz dokonywaniu wielospecjalistycznej oceny. Dyrektor przedszkola/szkoły/ośrodka/osoba kierująca inną formą wychowania przedszkolnego – za pośrednictwem wychowawcy - **zawiadamia pisemnie, w sposób przyjęty** w przedszkolu/szkole/placówce, **rodziców ucznia albo pełnoletniego ucznia o terminie każdego spotkania zespołu i możliwości uczestniczenia w tym spotkaniu.**

13. **Rodzice ucznia albo pełnoletni uczeń otrzymują kopię:**

- 1) wielospecjalistycznej oceny poziomu funkcjonowania ucznia;
- 2) programu.

2. W przypadku nieobecności rodziców na posiedzeniu Zespołu Wspierającego, rodzice są niezwłocznie zawiadamiani w formie pisemnej o ustalonych dla dziecka formach, okresie udzielania pomocy psychologiczno –pedagogicznej oraz wymiarze godzin, w których poszczególne formy będą realizowane.

14. **Wychowawca klasy jest zobowiązany do poinformowania o ustalonych zaleceniach zespołu wszystkich nauczycieli pracujących z uczniem.**

15. Wymiar godzin poszczególnych form udzielania uczniom pomocy psychologiczno-pedagogicznej ustala pedagog w porozumieniu z dyrektorem szkoły, biorąc pod uwagę wszystkie godziny, które w danym roku szkolnym mogą być przeznaczone na realizację tych form.

§ 44. 1. Indywidualny program edukacyjno-terapeutyczny (IPET), określa:

- 1) zakres i sposób dostosowania wymagań edukacyjnych wynikających z programu nauczania do indywidualnych potrzeb rozwojowych i edukacyjnych oraz możliwości psychofizycznych ucznia wraz z określeniem metod i formy pracy z uczniem;

- 2) rodzaj i zakres zintegrowanych działań nauczycieli i specjalistów prowadzących zajęcia z uczniem, z tym, że w przypadku:
 - a) ucznia niepełnosprawnego — zakres działań o charakterze rewalidacyjnym,
 - b) ucznia niedostosowanego społecznie — zakres działań o charakterze resocjalizacyjnym,
 - c) ucznia zagrożonego niedostosowaniem społecznym — zakres działań o charakterze socjoterapeutycznym,
 - d) zajęcia związane z wyborem kierunku kształcenia i zawodu.
- 3) formy, sposoby i okres udzielania uczniowi pomocy psychologiczno-pedagogicznej oraz wymiar godzin, w którym poszczególne formy pomocy będą realizowane, ustalone przez dyrektora szkoły zgodnie z przepisami;
- 4) działania wspierające rodziców ucznia oraz w zależności od potrzeb, zakres współdziałania z poradniami psychologiczno – pedagogicznymi, w tym poradniami specjalistycznymi, placówkami doskonalenia nauczycieli, organizacjami pozarządowymi oraz innymi instytucjami działającymi na rzecz rodziny, dzieci i młodzieży;
- 5) zajęcia rewalidacyjne, resocjalizacyjne i socjoterapeutyczne oraz inne zajęcia odpowiednie ze względu na indywidualne potrzeby rozwojowe i edukacyjne oraz możliwości psychofizyczne ucznia;
- 6) zakres współpracy nauczycieli i specjalistów z rodzicami ucznia w realizacji zadań;
- 7) wykaz zajęć edukacyjnych realizowanych indywidualnie lub w grupie liczącej do 5 uczniów, jeżeli występuje taka potrzeba.

2. Rodzice ucznia mają prawo uczestniczyć w opracowaniu indywidualnego programu edukacyjno – terapeutycznego oraz w dokonywaniu okresowej wielospecjalistycznej oceny poziomu funkcjonowania ucznia. Dyrektor szkoły – za pośrednictwem wychowawcy - zawiadamia rodziców o terminie posiedzenia zespołu listownie lub w przypadku prowadzenia dziennika elektronicznego poprzez dokonanie stosownego wpisu.

3. Rodzice otrzymują kopię programu i kopię wielospecjalistycznej oceny poziomu funkcjonowania ucznia.

4. W przypadku nieobecności rodziców na posiedzeniu Zespołu Wspierającego, rodzice są niezwłocznie zawiadamiani w formie pisemnej o ustalonych dla dziecka formach, okresie udzielania pomocy psychologiczno –pedagogicznej oraz wymiarze godzin, w których poszczególne formy będą realizowane.

5. Wymiar godzin poszczególnych form udzielania uczniom pomocy psychologiczno – pedagogicznej ustala dyrektor szkoły, biorąc pod uwagę wszystkie godziny, które w danym roku szkolnym mogą być przeznaczone na realizację tych form.

6. Nauczyciele pracujący z uczniem, dla którego został opracowany Indywidualny Program edukacyjno – terapeutyczny mają obowiązek znać jego treść oraz stosować się do zaleceń zawartych w nim. Zaleca się, by nauczyciele prowadzili notatki z zapisem postępu w rozwoju ucznia, w oparciu o które będzie dokonywana ocena efektywności działań.

Rozdział 7

Dokumentowanie organizacji i działań w zakresie pomocy psychologiczno – pedagogicznej

§ 45. 1. W przedszkolu/szkole w celu dokumentowania organizacji i działań wspierania uczniów o specjalnych potrzebach edukacyjnych prowadzi się niżej wymienioną dokumentację:

- 1) dziennik lekcyjny/e-Dziennik (w nim: zajęcia pozalekcyjne i zajęcia dydaktyczno-wyrównawcze, lekcje nauczania indywidualnego);
- 2) dziennik pedagoga;
- 3) dzienniki zajęć specjalistycznych;
- 4) dziennik wychowawcy;
- 5) teczki indywidualne uczniów objętych pomocą psychologiczno – pedagogiczną.

2. Rodzaj dokumentacji i sposób prowadzenia dokumentacji jest zgodny z regulacjami zawartymi w Rozporządzeniu Ministra Edukacji Narodowej z dnia 2017 r. w sprawie sposobu prowadzenia przez publiczne przedszkola, szkoły i placówki dokumentacji przebiegu nauczania, działalności wychowawczej i opiekuńczej oraz rodzajów tej dokumentacji (Dz. U. z r., poz.).

3. Dokumentacja wymiona w ust. 1 jest własnością szkoły i podlega archiwizacji zgodnie z Instrukcją archiwalną i jednolitym rzeczowym wykazem akt.

Rozdział 8

Postanowienia końcowe

§ 46. 1. Wszyscy nauczyciele są zobowiązani do wspierania rozwoju każdego ucznia naszej szkoły, do zespołowego współdziałania na rzecz ucznia i wzajemnej pomocy w realizacji zadań związanych z organizacją i świadczeniem wspierania psychologicznego i pedagogicznego.

2. Nauczyciele udzielający pomocy psychologiczno -pedagogicznej są zobowiązani do włączania rodziców w proces wspierania ucznia, a tym samym budowania edukacyjnej triady Rodzic – Uczeń – Nauczyciel.

3. Wsparcie merytoryczne nauczycielom w realizacji zadań z zakresu świadczenia pomocy psychologiczno – pedagogicznej udzielają: dyrektor, specjaliści zatrudnieni w przedszkolu/szkole/placówce oraz pracownicy Publicznej Poradni Psychologiczno – Pedagogicznej w Kętrzynie.

4. System pomocy psychologiczno-pedagogicznej oraz wspierania uczniów w Szkole Podstawowej nr 3 w Reszlu obowiązuje od dnia 1 września 2017 roku.

5. Niniejszy dokument zostaje wprowadzony Zarządzeniem Dyrektora nr/2017 z dnia 01 września 2017 r.

6. Traci moc System pomocy psychologiczno-pedagogicznej oraz wspierania uczniów Szkoły Podstawowej nr 3 w Reszlu z dnia 12. 09. 2013 r.

.....Reszel..... 15.09.2017r...

(miejscowość) (data)

.....

(podpis i pieczęć dyrektora)

Wykaz załączników:

1. Wewnętrzny system doradztwa.
2. Zgoda rodzica/prawnego opiekuna na przetwarzanie danych wrażliwych dziecka.
3. Wniosek nauczyciela/ specjalisty o objęcie ucznia pomocą pp.
4. Informacja do rodziców o ustalonych formach ppp.
5. Wniosek o zakończenie świadczenia pp.
6. IPET – wzór.
7. Arkusz wielospecjalistycznej oceny funkcjonowania ucznia.
8. Arkusz oceny efektów ppp.
9. Karta obserwacji ucznia w czasie zajęć z ppp.
10. Wniosek do poradni psychologiczno-pedagogicznej,
11. Zgoda rodzica / prawnego opiekuna na skierowanie wniosku do poradni pp.

Wewnątrzszkolny System Doradztwa Zawodowego
w 8-letniej Szkole Podstawowej Nr 3 im. M. Dąbrowskiej w Reszlu
(obejmuje klasy 8-letniej SP i oddziały II i III włączone z dniem 1 września 2017 roku klasy
gimnazjalne)

Podstawa prawna:

1. Ustawa z dnia 14 grudnia 2016 r. – Prawo oświatowe (Dz. U. z 2017 r., poz. 59, 949).
2. Rozporządzenie MEN z dnia 09 sierpnia 2017 r. w sprawie zasad udzielania i organizacji pomocy psychologiczno – pedagogicznej w publicznych przedszkolach, szkołach i placówkach.
3. Rozporządzenie MEN z dnia 14 lutego 2017 r. w sprawie podstawy programowej kształcenia ogólnego (...) (Dz. U. z 2017 r., poz. 356)
4. Statut Szkoły Podstawowej Nr 3 im. M. Dąbrowskiej w Reszlu

§ 1. Założenia programowe

Wewnątrzszkolny System Doradztwa Zawodowego ma na celu koordynację działań podejmowanych w szkole w celu przygotowania uczniów do wyboru kierunku kształcenia i zawodu.

Podejmowane działania mają pomóc uczniom w rozpoznawaniu zainteresowań i zdolności, zdobywaniu informacji o zawodach i pogłębianiu wiedzy na temat otaczającej ich rzeczywistości społecznej. W przyszłości ma to ułatwić młodemu człowiekowi podejmowanie bardzo ważnych wyborów edukacyjnych i zawodowych, tak aby te wybory były dokonywane świadomie, zgodnie z predyspozycjami i zainteresowaniami.

Planowanie własnej drogi edukacyjno – zawodowej jest procesem długotrwałym. Już na poziomie szkoły podstawowej należy wdrażać uczniom poczucie odpowiedzialności za własną przyszłość, uczyć myślenia perspektywicznego i umiejętności planowania, a w klasach VII – VIII i w klasach II -III gimnazjalnych należy organizować zajęcia związane z wyborem kształcenia i kariery zawodowej.

Decyzja dotycząca wyboru przyszłej szkoły ponadpodstawowej i zawodu, żeby była trafną, wymaga pomocy ze strony wielu osób i instytucji, między innymi szkoły i rodziców.

Planowane zadania i treści przekazywane na lekcjach wychowawczych oraz w edukacjach przedmiotowych w klasach I – VI mają za zadanie rozbudzać ciekawość poznawczą dzieci oraz motywację do nauki, kształtować umiejętności i postawy do naturalnej w tym wieku aktywności dzieci, umożliwiać poznawanie interesujących dzieci zawodów, kształtować gotowość do wyborów edukacyjnych np. drugiego języka, rodzaju zajęć technicznych, wyboru kółek zainteresowań, wyboru lektur i czasopism.

System określa zadania osób uczestniczących w jego realizacji, czas i miejsce realizacji, oczekiwane efekty i metody pracy.

§ 2. Cel główny

Pomoc w rozpoznawaniu indywidualnych możliwości, zainteresowań, uzdolnień i predyspozycji uczniów ważnych przy dokonywaniu w przyszłości wyborów edukacyjnych i zawodowych.

§ 3. Cele szczegółowe:

1. W klasach I – IV szkoły podstawowej:

- 1) wyjaśnienie znaczenia pracy w życiu człowieka;
- 2) zapoznanie uczniów z różnorodnością zawodów, jakie człowiek może wykonywać;
- 3) uruchomienie kreatywności uczniów na temat swojej przyszłości;
- 4) zapoznanie uczniów ze znaczeniem własnych zainteresowań i predyspozycji w wyborze właściwego zawodu;
- 5) poszukiwanie przez uczniów odpowiedzi na pytanie: jakie są moje możliwości, uzdolnienia, umiejętności, cechy osobowości, stan zdrowia?
- 6) rozwijanie umiejętności oceny swoich możliwości.

2. W klasach VI -VIII szkoły podstawowej i klasach II -III gimnazjalnych:

- 1) odkrywanie i rozwijanie świadomości zawodowej uczniów, planowanie drogi edukacyjno-zawodowej na każdym etapie edukacji;
- 2) motywowanie uczniów do podejmowania dyskusji i refleksji nad wyborem przyszłej szkoły i zawodu;
- 3) rozbudzanie aspiracji zawodowych i motywowanie do działania;
- 4) wdrażanie uczniów do samopoznania;
- 5) wyzwalanie wewnętrznego potencjału uczniów;
- 6) kształcenie umiejętności analizy swoich mocnych i słabych stron;
- 7) rozwijanie umiejętności pracy zespołowej i współdziałania w grupie;
- 8) wyrabianie szacunku dla samego siebie;
- 9) poznanie możliwych form zatrudnienia;
- 10) poznanie lokalnego rynku pracy;
- 11) poznanie możliwości dalszego kształcenia i doskonalenia zawodowego;
- 12) poznawanie struktury i warunków przyjęć do szkół ponadpodstawowych;
- 13) diagnoza preferencji i zainteresowań zawodowych;
- 14) poznawanie różnych zawodów;
- 15) udzielanie pomocy psychologiczno-pedagogicznej.

§ 4. Główne zadania szkoły w zakresie doradztwa zawodowego:

1. Zadania szkoły z zakresu doradztwa zawodowego, to:

- 1) wspieranie uczniów w planowaniu ścieżki edukacyjno-zawodowej;
- 2) wspieranie rodziców i nauczycieli w działaniach doradczych na rzecz młodzieży;
- 3) rozpoznawanie zapotrzebowania uczniów na informacje dotyczące edukacji i kariery;
- 4) gromadzenie, aktualizowanie i udostępnianie informacji edukacyjnych i zawodowych;
- 5) udzielanie indywidualnych porad uczniom i rodzicom;
- 6) prowadzenie grupowych zajęć aktywizujących wspierających uczniów w świadomym wyborze szkoły;
- 7) wspieranie działań szkoły mających na celu optymalny rozwój edukacyjny i zawodowy uczniów;
- 8) współpraca z instytucjami wspierającymi realizację Wewnętrznego systemu Doradztwa Zawodowego;
- 9) w zakresie współpracy z rodzicami:

- a) podnoszenie umiejętności komunikowania się ze swoimi dziećmi,
- b) doskonalenie umiejętności wychowawczych,
- c) przedstawianie aktualnej oferty edukacyjnej szkół ponadpodstawowych,
- d) indywidualne spotkania z rodzicami, którzy zgłaszają potrzebę doradztwa zawodowego go.

§ 5. Sposoby realizacji działań doradczych.

1. Działania z zakresu doradztwa zawodowego realizowane są w formach:

- 1) zajęć grupowych w klasach VII -VIII ze szkolnym doradcą w wymiarze 10 godzin w jednym roku szkolnym;
- 2) pogadank, warsztatów, projekcji filmów edukacyjnych, prezentacji realizowanych na zajęciach z wychowawcą (godzinach wychowawczych);
- 3) spotkań z przedstawicielami wybranych zawodów;
- 4) wycieczek zawodoznawczych do zakładów pracy i instytucji kształcących;
- 5) konkursów;
- 6) udzielania informacji w zakresie wyboru kierunku dalszego kształcenia, zawodu i planowania dalszej kariery zawodowej;
- 7) udzielania indywidualnych porad i konsultacji dla uczniów, rodziców i nauczycieli;
- 8) giełdy szkół ponadpodstawowych;
- 9) obserwacji zajęć praktycznych w szkołach zawodowych;
- 10) pracy z komputerem – śledzenie danych statystycznych, korzystanie z zasobów Krajowego Ośrodka Wspierania Edukacji Zawodowej i Ustawicznej, korzystanie z publikacji EUROGA-IDANCE, wykorzystywanie wyszukiwarki „Informator o zawodach”;
- 11) prowadzenia zakładki informacyjnej na stronie internetowej szkoły (np. broszury dla rodziców, broszury dla uczniów);
- 12) wywiadów i spotkań z absolwentami (w tym badania losów absolwentów).

§ 6. Poradnictwo zawodowe w ramach pracy z uczniami obejmuje:

- 1) pomoc w wyborze szkoły ponadpodstawowej;
- 2) poznawanie siebie, zawodów;
- 3) analizę rynku pracy i możliwości zatrudnienia;
- 4) indywidualną pracę z uczniami mającymi problemy z wyborem szkoły;
- 5) pomoc w planowaniu rozwoju zawodowego;
- 6) konfrontowanie samooceny uczniów z wymaganiami szkół i zawodów;
- 7) przygotowanie do samodzielności w trudnych sytuacjach życiowych.

§ 7. Zadania szkolnego doradcy zawodowego:

- 1) systematyczne diagnozowanie zapotrzebowania uczniów na informacje i pomoc w planowaniu kształcenia i kariery zawodowej;
- 2) gromadzenie, aktualizacja i udostępnianie informacji edukacyjnych i zawodowych właściwych dla danego poziomu i kierunku kształcenia;
- 3) wskazywanie osobom zainteresowanym (młodzieży, rodzicom, nauczycielom) źródeł dodatkowej, rzetelnej informacji na poziomie regionalnym, ogólnokrajowym, europejskim i światowym na temat:
 - a) rynku pracy,
 - b) trendów rozwojowych w świecie zawodów i zatrudnienia,
 - c) możliwości wykorzystania posiadanych uzdolnień i talentów w różnych obszarach świata pracy,
 - d) instytucji i organizacji wspierających funkcjonowanie osób niepełnosprawnych w życiu codziennym i zawodowym,

- e) **alternatywnych możliwości kształcenia dla młodzieży z problemami emocjonalnymi i niedostosowaniem społecznym,**
 - f) programów edukacyjnych Unii Europejskiej,
 - g) porównywalności dyplomów i certyfikatów zawodowych,
- 4) udzielanie indywidualnych porad edukacyjnych i zawodowych uczniom i ich rodzicom;
 - 5) prowadzenie grupowych zajęć aktywizujących, przygotowujących uczniów do świadomego planowania kariery i podjęcia roli zawodowej;
 - 6) kierowanie, w sprawach trudnych, do specjalistów: doradców zawodowych w poradniach psychologiczno-pedagogicznych i urzędach pracy, lekarzy itp.;
 - 7) koordynowanie działalności informacyjno – doradczej szkoły;
 - 8) wspieranie rodziców i nauczycieli w działaniach doradczych poprzez organizowanie spotkań szkoleniowo - informacyjnych, udostępnianie im informacji i materiałów do pracy z uczniami itp.;
 - 9) współpraca z Radą Pedagogiczną w zakresie:
 - a) tworzenia i zapewnienia ciągłości działań wewnątrzszkolnego systemu doradztwa, zgodnie ze statutem szkoły,
 - b) realizacji zadań z zakresu przygotowania uczniów do wyboru drogi zawodowej, zawartych w programie wychowawczo - profilaktycznym szkoły,
 - 10) systematyczne podnoszenie własnych kwalifikacji;
 - 11) wzbogacanie warsztatu pracy o nowoczesne środki przekazu informacji (internet, CD, wideo, itp.) oraz udostępnianie ich osobom zainteresowanym;
 - 12) współpraca z instytucjami wspierającymi wewnątrzszkolny system doradztwa: kuratoria oświaty, centra informacji i planowania kariery zawodowej, poradnie psychologiczno – pedagogiczne, powiatowe urzędy pracy, wojewódzkie komendy OHP, zakłady doskonalenia zawodowego, izby rzemieślnicze i małej przedsiębiorczości, organizacje zrzeszające pracodawców, itp.;
 - 13) założenie Szkolnego Punktu Informacji Zawodowej w bibliotece szkolnej – gromadzenie i aktualizowanie informacji dotyczących wyborów zawodowo edukacyjnych (broszury dla uczniów, rodziców, nauczycieli, scenariusze zajęć, poradniki, foldery informacyjne, prezentacje multimedialne, filmy, pomoce dydaktyczne);
 - 14) opracowanie zakładki na stronie internetowej szkoły z treściami z zakresu doradztwa zawodowego (zamieszczanie broszur dla uczniów i rodziców, bieżących informacji o rynku pracy, materiałów poradnikowych dla uczniów i rodziców, linków do stron związanych z doradztwem zawodowym).

§ 8. Osoby odpowiedzialne i zakres ich odpowiedzialności.

1. Działania z zakresu doradztwa zawodowo-edukacyjnego realizowane są przez:

- 1) wychowawców,
- 2) nauczycieli przedmiotu,
- 3) pedagoga szkolnego,
- 4) psychologa szkolnego,
- 5) bibliotekarzy,
- 6) szkolnego lidera doradztwa zawodowego,
- 7) pracowników instytucji wspierających doradczą działalność szkoły (np. Poradni Psychologiczno - Pedagogicznej, Powiatowego Urzędu Pracy, Mobilnego Centrum Informacji Zawodowej),
- 8) rodziców lub osoby zaproszone prezentujące praktyczne aspekty dokonywania wyborów zawodowo-edukacyjnych,

§ 9. Odbiorcami działań z zakresu doradztwa zawodowo-edukacyjnego są uczniowie oraz ich rodzice.

§ 10. Zakresy odpowiedzialności:

1. Rady Pedagogicznej, pracowników instytucji wspierających działania doradcze:

- 1) utworzenie i zapewnienie ciągłości działania Wewnętrzny System Doradztwa Zawodowego zgodnie z Systemem Doradztwa Zawodowego i planu pracy na każdy rok szkolny;
- 2) realizacja działań z zakresu przygotowania ucznia do wyboru drogi edukacyjno-zawodowej.

2. W klasach I – VI:

- 1) prowadzenie z uczniami zajęć psychoedukacyjnych, rozmów indywidualnych celem rozpoznania przez uczniów znaczenia zmiany w życiu, sposobów radzenia sobie ze stresem, roli motywacji oraz umiejętności współpracy,
- 2) zaprezentowanie rodzicom założeń pracy informacyjno – doradczej na rzecz uczniów,

3. W klasach VI -VIII:

- 1) zapoznanie uczniów z różnymi rodzajami ludzkiej działalności zawodowej,
- 2) prowadzenie z uczniami zajęć psychoedukacyjnych dotyczących samopoznania, samoakceptacji, rozpoznawania swoich mocnych i słabych stron;
- 3) prowadzenie indywidualnej pracy z uczniami, którzy mogą mieć problemy z wyborem szkoły i zawodu;
- 4) podejmowanie wstępnych decyzji przez uczniów;
- 5) prowadzenie zajęć psychoedukacyjnych dotyczących podejmowania decyzji edukacyjnych i zawodowych;
- 6) prowadzenie pracy dotyczącej przekazu informacji zawodowej:
 - a) pogłębianie informacji o zawodach,
 - b) zapoznanie ze strukturą szkolnictwa ponadpodstawowego,
 - c) zapoznanie z ofertą edukacyjną szkolnictwa ponadpodstawowego,
- 7) konfrontacja samooceny z wymaganiami szkół i zawodów;
- 8) podejmowanie decyzji edukacyjnych i zawodowych;
- 9) indywidualna praca z uczniami, którzy mają problemy decyzyjne, intelektualne, zdrowotne, emocjonalne, rodzinne;
- 10) współpraca z poradnią psychologiczno – pedagogiczną.

§ 11. Przewidywane rezultaty.

1. Przewidywane rezultaty w odniesieniu do Rady Pedagogicznej.

Nauczyciele:

- 1) potrafią wprowadzić treści doradztwa zawodowego do swoich planów pracy;
- 2) rozumieją potrzebę realizacji zadań z doradztwa zawodowego w ramach realizowania własnych planów pracy;
- 3) potrafią współpracować w środowisku lokalnym na rzecz rozwoju zawodowego uczniów;
- 4) poznają metody, techniki i formy prowadzenia zajęć z doradztwa zawodowego;
- 5) znają zakres treści z doradztwa zawodowego realizowanych w poprzednim etapie edukacyjnym;
- 6) potrafią realizować treści zawodoznawcze na swoich lekcjach, na zebraniach z rodzicami oraz podczas spotkań indywidualnych z rodzicami.

2. Przewidywane rezultaty w odniesieniu do uczniów.

Uczniowie:

- 1) znają czynniki niezbędne do podjęcia prawidłowej decyzji wyboru zawodu;

- 2) potrafią dokonać samooceny w aspekcie czynników decydujących o trafności wyboru zawodu i dalszej drogi edukacyjnej;
- 3) potrafią wskazać swoje predyspozycje, słabe i mocne strony;
- 4) znają świat pracy, potrafią dokonać podziału zawodów na grupy i przyporządkować siebie do odpowiedniej grupy, a także wiedzą, gdzie szukać informacji na ten temat;
- 5) potrafią samodzielnie planować ścieżkę własnej kariery zawodowej i podjąć prawidłowe decyzje edukacyjne i zawodowe.

3. Przewidywane rezultaty w odniesieniu do rodziców.

Rodzice:

- 1) znają czynniki niezbędne do podjęcia prawidłowej decyzji wyboru **zawodu przez swoje dziecko**;
- 2) **rozumieją potrzebę uwzględnienia czynników: zainteresowań, uzdolnień, cech charakteru, temperamentu, stanu zdrowia, możliwości psychofizycznych, rynku pracy przy planowaniu kariery edukacyjnej i zawodowej swojego dziecka;**
- 3) wiedzą, gdzie szukać informacji i wsparcia w procesie wyboru drogi zawodowej dziecka;
- 4) znają świat pracy i ofertę szkolnictwa ponadpodstawowego;
- 5) potrafią wskazać predyspozycje, mocne i słabe strony dziecka;
- 6) potrafią pomóc swoim dzieciom w podejmowaniu decyzji.

Załącznik Nr 2
do Systemu Pomocy Psychologiczno-Pedagogicznej
w Szkole Podstawowej nr 3
w Reszlu

.....
(dane wnioskodawcy)

.....
(miejsowość, data)

Dyrektor
Szkoły Podstawowej nr3
w Reszlu

Zgoda rodzica na udostępnienie danych osobowych dziecka (dane wrażliwe)

Zgodnie z art. 27 ust. 2 pkt 1 *Ustawy z dnia 29 sierpnia 1997 r. o ochronie danych osobowych* (t.j. Dz.U. z 2014 r. poz. 1182 ze zm.) udzielam zgody Administratorowi Danych w

.....
(nazwa i adres szkoły)
na udostępnienie danych mojego dziecka
(imię i nazwisko dziecka)
w zakresie
(wskazać zakres, np. informacje dotyczące alergii pokarmowych, chorób, dysfunkcji)

pracownikom szkoły, rodzicom/opiekunom prawnym dzieci z grup zajęciowych, do których uczęszcza moje dziecko, innym osobom/podmiotom¹:
.....
(wskazać kategorię osób/podmiotów)

dla celów:
.....
(wskazać cel, np. ochrona zdrowia i życia, w szczególności umożliwienie niesienia niezbędnej pomocy medycznej w sytuacji tego wymagającej)

Mam świadomość, że podane przeze mnie dane mają charakter danych wrażliwych i podlegają szczególnej ochronie prawnej zgodnie z art. 27 *Ustawy o ochronie danych osobowych*.

Mam świadomość, że bez mojej wyraźnej zgody ww. dane nie będą udostępniane innym podmiotom niż wymienione powyżej oraz że przysługuje mi prawo dostępu do treści danych oraz możliwość ich poprawiania.

Zgody udzielam dobrowolnie.

.....
(podpis)

¹ Wskazać właściwie.

.....
(dane wnioskodawcy)

.....
(miejscowość, data)

Dyrektor
Szkoły Podstawowej nr 3
w Reszlu

**WNIOSEK
O OBJĘCIE UCZNIA POMOCĄ PSYCHOLOGICZNO-PEDAGOGICZNĄ**

Wnioskodawca:

Dotyczy: ucznia

Uzasadnienie potrzeby objęcia ucznia pomocą psychologiczno-pedagogiczną

.....
.....
.....
.....
.....

.....
(data)

.....
(podpis wnioskodawcy)

**DECYZJA DYREKTORA Nr/.....
w sprawie objęcia ucznia pomocą psychologiczno - pedagogiczną**

Pomocą psychologiczno-pedagogiczną dla ucznia

zajmuje się Zespół w składzie:

.....

.....

.....

.....

koordynator Zespołu

.....

(data)

.....

(podpis dyrektora)

.....
(pieczęć szkoły)

.....
(miejsowość, data)

Sz. P. Pan/Pani.....
(imię i nazwisko rodzica/opiekuna prawnego ucznia)

.....
(adres zamieszkania)

Niniejszym informuję, iż dla
(imię i nazwisko ucznia),
zostały ustalone następujące formy pomocy psychologiczno-pedagogicznej, które będą
realizowane w roku szkolnym

- 1).....- w wymiarze godzin tygodniowo,
- dzień tygodnia, godzina.....,
- 2).....
- w wymiarze godzin tygodniowo,
- dzień tygodnia, godzina.....,
- 3).....
- w wymiarze godzin tygodniowo,
- dzień tygodnia, godzina.....,

.....
(podpis koordynatora zespołu)

.....
(podpis dyrektora)

.....
(dane wnioskodawcy)

.....
(miejsowość, data)

Dyrektor

.....
W

WNIOSEK
w sprawie zakończenia udzielania pomocy psychologiczno-pedagogicznej

Wnioskodawca:

Dotyczy: ucznia:

Uzasadnienie zakończenia udzielania uczniowi pomocy psychologiczno-pedagogicznej

.....
.....
.....
.....

.....
(data)

.....
(podpis wnioskodawcy)

**DECYZJA DYREKTORA Nr/.....
w sprawie zakończenia udzielania pomocy psychologiczno - pedagogicznej
dla ucznia/uczennicy.....**

Wyrażam zgodę na zakończenie z dniemudziału w zajęciach specjalistycznych, dydaktyczno-wyrównawczych oraz innych o charakterze terapeutycznym ucznia/uczennicy..... klasy.....Szkoły.....
w

Uzasadnienie:

Podstawą zakończenia udziału w zajęciach specjalistycznych -objętego/ej* decyzją nr z dnia jest wniosek rodzica/nauczyciela prowadzącego zajęcia specjalistyczne. Przedstawiona opinia wskazuje

.....
(data)

.....
(podpis dyrektora)

Szkoła Podstawowa Nr 3 w Reszlu

**Indywidualny Program Edukacyjno-Terapeutyczny
na rok szkolny**

Opracowany w dniu..... dla:

..... kl.....

Podstawa opracowanego programu:

Orzeczenie o potrzebie kształcenia specjalnego, nrz dnia.....
wydane przez.....

1. PRZEZNACZENIE PROGRAMU:

Program jest przeznaczony dla, ucznia klasy
Szkoły Podstawowej nr 3 w Reszlu Będzie realizowany w ciągu roku szkolnegow
wymiarze godzin tygodniowo.

2. CELE:

– rewalidacyjne:

-
-
-
-
-

– resocjalizacyjne:

-
-
-
-
-

- socjoterapeutyczne:

-
-
-
-
-

– edukacyjne:

-
-
-
-
-

– wychowawcze:

-
-
-
-
-

– związane z wyborem kierunku kształcenia i zawodu:

-
-
-
-
-

3. PROCEDURA OSIĄGANIA CELÓW

Metody pracy:

-
-
-
-
-

Formy pracy:

-
-
-
-

Sposoby udzielania pomocy:

-
-
-
-

4. PRZEWIDYWANE OSIĄGNIĘCIA UCZNIĄ:

.....
.....
.....

5. SPOSOBY EWALUACJI:

.....
.....
.....

DATA, PODPIS CZŁONKÓW ZESPOŁU:

1.
2.
3.
4.
5.
6.

A. Informacja o uczniu:

1. Diagnoza medyczna: należy wskazać rodzaj dokumentów i rozpoznania będącego podstawą do udzielania uczniowi pomocy psychologiczno-pedagogicznej oraz zalecenia

.....
.....
.....

2. Diagnoza psychologiczno - pedagogiczna (*należy wskazać rodzaj dokumentów i rozpoznania będącego podstawą do udzielania uczniowi pomocy psychologiczno-pedagogicznej oraz zalecenia*):

.....
.....
.....

3. Charakterystyka ucznia (*indywidualne potrzeby rozwojowe i edukacyjne, mocne strony, predyspozycje, zainteresowania i uzdolnienia ucznia*):

.....
.....
.....

4. Sytuacja rodzinna:

.....
.....
.....
.....

B. Zakres dostosowań wymagań edukacyjnych do indywidualnych potrzeb rozwojowych i edukacyjnych oraz możliwości psychofizycznych ucznia:

.....
.....

.....

.....

.....

.....

C. Działania wspierające rodziców ucznia:

.....

.....

.....

.....

.....

D. Pomoc psychologiczno - pedagogiczna udzielana uczniowi:

Formy pomocy	Sposoby pomocy	Osoba odpowiedzialna za realizację	Okres udzielania pomocy	Tygodniowy wymiar realizacji formy pomocy
Rehabilitacja				
Zajęcia rozwijające umiejętności uczenia się				
Zajęcia dydaktyczno - wyrównawcze				
Zajęcia korekcyjno - kompensacyjne				
Zajęcia logopedyczne				
Zajęcia socjoterapeutyczne				
Inne zajęcia o charakterze terapeutycznym				
Zajęcia związane z wyborem kierunku kształcenia i zawodu				
Zindywidualizowana ścieżka kształcenia				
Porady i konsultacje dla uczniów				

Zatwierdzam: Data, podpis i pieczęć dyrektora

Ewaluacja:

Okresowa wielospecjalistyczna ocena poziomu funkcjonowania ucznia (nie rzadziej niż dwa razy w roku szkolnym – raz po każdym semestrze):

Na posiedzeniu w dniu Zespół w składzie:

Lp.	Imię i nazwisko członka zespołu	Specjalność członka zespołu	Podpis
1.			
2.			
3.			
4.			
5.			
6.			
7.			
8.			
9.			
10.			

dokonał oceny poziomu funkcjonowania ucznia w roku szkolnym:

Ustalenia dotyczące oceny poziomu funkcjonowania ucznia:

.....
.....
.....
.....
.....
.....
.....
.....

OPINIA:

1. Zespołu:.....
.....
.....
.....

.....

2. Rodziców ucznia:

.....
.....
.....

(podpis obecnego na zespole rodzica/ prawnego opiekuna)

ARKUSZ OCENY EFEKTÓW POMOCY PSYCHOLOGICZNO-PEDAGOGICZNEJ UDZIELANEJ UCZNIOWI PRZEZ PEDAGOGA SZKOLNEGO, WYCHOWAWCĘ/ NAUCZYCIELA

Imię i nazwisko ucznia:

Forma pomocy:

Przyjęte cele:

.....
.....
.....

Liczba spotkań: zaplanowanych odbytych

Pytania kluczowe	Ocena ucznia		Ocena rodziców		Ocena nauczycieli		Uwagi
	Tak	Nie	Tak	Nie	Tak	Nie	
Czy uczeń chętnie uczestniczył w spotkaniach?							
Czy odpowiadała mu organizacja zajęć i panująca atmosfera.							
Czy w efekcie uzyskanej pomocy uczeń:							
– Systematycznie uczęszcza na lekcje, zmniejszyła się liczba wagarów.							
– Uzyskuje lepsze wyniki w nauce.							
– Jest bardziej aktywny, częściej się uczy się, odrabia prace domowe.							
– Nie wchodzi w trudne, konfliktowe sytuacje.							
– Ma mniejszą liczbę uwag ze strony nauczycieli, wyższą ocenę z zachowania.							
– Jest akceptowany w grupie rówieśniczej.							

– Nabył takie cechy jak: pewność siebie, wytrwałość w działaniu?							
– Chętniej podejmuje się różnych nowych zadań i częściej ma poczucie sukcesu?							
– W trudnej sytuacji potrafi poprosić o pomoc drugą osobę.							
W jakim stopniu w wyniku prowadzonych zajęć zostały wyrównane lub maksymalnie zredukowane deficyty rozwojowe u ucznia?							
– nie zredukowano – zredukowano w niewielkim stopniu – zredukowano – znacznie zredukowano							
Inne							

Komentarz:

Co warto kontynuować z uczniem na przyszłość:

.....

.....
 (podpis wypełniającego arkusz)

.....
 (podpis nauczyciela)

KARTA OBSERWACJI UCZESTNIKA ZAJĘĆ

założony na rok szkolny/..... dla
(imię i nazwisko dziecka)

Obszar obserwacji	Data obserwacji	Imię i nazwisko nauczyciela	Uwagi nauczyciela
Duża motoryka: postawa, lokomocja, koordynacja ruchów			
Mała motoryka: koordynacja ruchów rąk, koordynacja wzrokowo-ruchowa, manipulacja			
Podejmowanie aktywności własnej, niekierowanej			

Koordynacja uwagi, w tym czas tej koordynacji podczas aktywności własnej: w zabawie, przy wykonywaniu zadań			
Współdziałanie w różnych sytuacjach, w tym czas tego współdziałania			
Opanowanie nowych umiejętności: tempo, trwałość i stopień trudności			
Dominujący nastrój i emocje			
Gotowość do kontaktów, w tym rodzaje i kierunek kontaktów			

Umiejętności w zakresie samoobsługi			
Udział w czynnościach porządkowych			
Zachowania trudne: opis tych zachowań i sytuacji, w jakich występują, także reakcji nauczyciela na te zachowania			
Sposób komunikowania się z otoczeniem			

Inne istotne zachowania			

.....

(podpis prowadzącego zajęcia)

Załącznik Nr 7

do Systemu Pomocy Psychologiczno-Pedagogicznej

W

W.....

Imię i nazwisko ucznia		Data urodzenia	
Dane szkoły		Klasa	
		Wychowawca	
DIAGNOZY CZĄSTKOWE			
Źródło informacji	Analiza funkcjonowania		
Analiza orzeczenia			
Informacje medyczne – analiza dokumentacji, informacje od lekarzy			
Obserwacje wychowawcy - zakres i charakter wsparcia			

Obserwacje nauczycieli - zakres i charakter wsparcia	
Informacje pedagoga - zakres i charakter wsparcia	
Informacja doradcy zawodowego - zakres i charakter wsparcia	
Inni specjaliści - zakres i charakter wsparcia	
Informacje od rodziców ucznia	

Analiza prac ucznia			
Inne źródła			
PODSUMOWANIE OCENY FUNKCJONOWANIA UCZNIA (na podstawie diagnoz cząstkowych)			
Obszar funkcjonowania	Opis funkcjonowania dziecka w danym obszarze		Potrzeby wynikające z diagnozy dziecka w danym obszarze
	Mocne strony	Słabe strony	
Ogólna sprawność fizyczna ucznia (motoryka duża)			
Sprawność rąk ucznia (motoryka mała)			
Zmysły (wzrok, słuch, czucie, węch, równowaga) i integracja sensoryczna			
Komunikowanie się oraz artykulacja			

<p>Sfera poznawcza (<i>indywidualne potrzeby rozwojowe i edukacyjne opanowanie technik szkolnych, zakres opanowanych treści programowych, osiągnięcia i trudności, pamięć, uwaga, myślenie</i>)</p>			
<p>Sfera emocjonalno-motywacyjna (<i>radzenie sobie z emocjami, motywacja do nauki i pokonywania trudności itp.</i>)</p>			
<p>Sfera społeczna (<i>kompetencje społeczne, relacje z dorosłymi, relacje z rówieśnikami itp.</i>)</p>			
<p>Samodzielność</p>			
<p>Mocne strony, predyspozycje, zainteresowania i uzdolnienia ucznia</p>			
<p>Stan zdrowia ucznia (w tym przyjmowane leki</p>			

--	--	--	--

.....
(pieczęć szkoły)

.....
(miejsowość, data)

Sz.P. Dyrektor
Publicznej Poradni Psychologiczno -
Pedagogicznej
w Kętrzynie

WNIOSEK
o przeprowadzenie diagnozy i wskazanie sposobu rozwiązania problemu ucznia

Dotyczy ucznia:

imię/imiona i nazwisko ucznia:

Data urodzenia:

Szkoła/klasa

Uzasadnienie:

Niniejszym informujemy, iż dla ww. ucznia/uczennicy zostały ustalone w szkole następujące formy pomocy psychologiczno-pedagogicznej, które były realizowane w roku szkolnym

1).....- w wymiarze
godzin tygodniowo,

2).....
- w wymiarze godzin tygodniowo,

3).....
- w wymiarze godzin tygodniowo,

Pomimo udzielanej uczniowi/uczennicy pomocy psychologiczno - pedagogicznej w przedszkolu/szkole/placówce - za pisemną zgodą rodziców ucznia/pełnoletniego ucznia

– zwracamy się z wnioskiem o przeprowadzenie diagnozy i wskazanie sposobu rozwiązania problemu ucznia.

Poniżej przedstawiamy wymagane informacje.

1. Rozpoznane indywidualne potrzeby rozwojowe i edukacyjne oraz możliwości psychofizyczne ucznia oraz jego potencjał rozwojowy:

.....

.....

.....

.....

.....

.....

2. Występujące trudności w funkcjonowaniu ucznia w przedszkolu/szkole/placówce lub jego szczególne uzdolnienia:

.....

.....

.....

.....

.....

.....

3. Działania podjęte przez nauczycieli, wychowawcę, specjalistów w celu poprawy funkcjonowania ucznia w przedszkolu/szkole/placówce, formach pomocy psychologiczno - pedagogicznej udzielanej uczniowi w przedszkolu/szkole/ placówce, okresie ich udzielania oraz efektach podjętych działań i udzielanej pomocy:

.....

.....

.....

.....

.....

.....

4. Wnioski dotyczące dalszej pracy z uczniem, z których wynika, że pomimo udzielanej uczniowi pomocy psychologiczno - pedagogicznej w przedszkolu/szkole/placówce nie następuje poprawa funkcjonowania ucznia w przedszkolu/szkole/placówce:

.....
.....
.....
.....
.....

.....
(data)

.....
(podpis dyrektora)

.....
(dane wnioskodawcy)

.....
(miejsowość, data)

Dyrektor

.....
W

**Zgoda rodzica na wystąpienie przez przedszkole/szkołę/placówkę
do Publicznej Poradni Psychologiczno – Pedagogicznej
z wnioskiem o przeprowadzenie diagnozy
i wskazanie sposobu rozwiązania problemu dziecka**

Zgodnie z art. 27 ust. 2 pkt 1 *Ustawy z dnia 29 sierpnia 1997 r. o ochronie danych osobowych* (t.j. Dz.U. z 2014 r. poz. 1182 ze zm.) udzielam zgody Administratorowi Danych W

.....
(nazwa i adres szkoły)

na udostępnienie danych mojego dziecka

(imię i nazwisko dziecka)

w zakresie wystąpienia przedszkola/szkoły/placówki z wnioskiem do Publicznej Poradni Psychologiczno – Pedagogicznej w o przeprowadzenie diagnozy i wskazanie sposobu rozwiązania problemu dziecka

Mam świadomość, że podane przeze mnie dane mają charakter danych wrażliwych i podlegają szczególnej ochronie prawnej zgodnie z art. 27 *Ustawy o ochronie danych osobowych*.

Mam świadomość, że bez mojej wyraźnej zgody ww. dane nie będą udostępniane innym podmiotom niż wymienione powyżej oraz że przysługuje mi prawo dostępu do treści danych oraz możliwość ich poprawiania.

Zgody udzielam dobrowolnie.

.....
(data, podpis)